

**MIGROS
BANK**



Rapporto sulla sostenibilità 2024





«Ci poniamo obiettivi chiari»

Il nostro terzo sondaggio sulle abitudini di risparmio e investimento della popolazione svizzera evidenzia chiaramente che, negli investimenti, la sicurezza rappresenta la massima priorità. Il principale obiettivo di risparmio è creare una riserva finanziaria stabile per gli imprevisti. La nostra Banca risponde pienamente a queste esigenze: con una quota complessiva di capitale superiore al 20%, siamo tra le banche retail meglio capitalizzate in Svizzera.

Come indirizzo di prima scelta per la clientela privata, rendiamo il risparmio e l'investimento ancora più semplici e interessanti: nell'aprile 2024 abbiamo introdotto il nostro banking quotidiano gratuito per il conto, le carte di debito e di credito con tassi allettanti sui risparmi e ulteriori vantaggi, come ad esempio il prelievo di contanti senza commissioni o la partecipazione al programma bonus Cumulus. Realizziamo così l'idea di Gottlieb Duttweiler di rendere prodotti e servizi accessibili e alla portata di tutti.

Nel 2024 abbiamo compiuto ulteriori importanti progressi nella protezione del clima: grazie a una base dati più solida, siamo riusciti ad ampliare la nostra strategia di sostenibilità integrandola con una strategia climatica dotata di obiettivi intermedi chiaramente definiti. Tali obiettivi si concentrano sui due settori di attività in cui possiamo incidere maggiormente per quanto riguarda la protezione del clima. Nell'attività ipotecaria puntiamo a ridurre del 40% l'intensità dei gas serra degli immobili residenziali finanziati tra il 2023 e il 2030. Nel settore degli investimenti, prevediamo di ridurre del 35%, nello stesso intervallo di tempo, l'impronta di carbonio dei valori patrimoniali da noi gestiti.

Per raggiungere questo obiettivo, intensifichiamo le consulenze sul risanamento energetico degli immobili, sensibilizziamo la nostra clientela sugli investimenti finanziari sostenibili e sfruttiamo la nostra influenza in qualità di gestori patrimoniali per incoraggiare le imprese ad agire in modo sostenibile. Il successo nella realizzazione dei due obiettivi intermedi non dipende solo da noi, ma anche dai proprietari immobiliari, dalle imprese in cui investiamo e dalle condizioni quadro economiche, giuridiche e politiche. Attraverso obiettivi chiari e misure mirate dimostriamo il nostro impegno e contribuiamo attivamente a raggiungere l'obiettivo di emissioni nette pari a zero entro il 2050.

Siamo convinti che il nostro impegno si ripaghi sotto molti punti di vista: per l'ambiente, per la società e, non da ultimo, anche finanziariamente per tutte le parti coinvolte. Questa convinzione è condivisa anche dalla nostra clientela. Nel 2024 abbiamo offerto per la prima volta consulenze sui risanamenti energetici, illustrando le misure vantaggiose sia dal punto di vista ecologico che da quello finanziario. Inoltre, siamo lieti di constatare che la nostra gestione patrimoniale «Inspire» per l'impact investing incontra il favore degli investitori particolarmente orientati alla sostenibilità. Già nel primo anno dal lancio gestiamo un volume medio di decine di milioni. Questi successi ci motivano a proseguire con energia il cammino intrapreso nell'anno in corso.



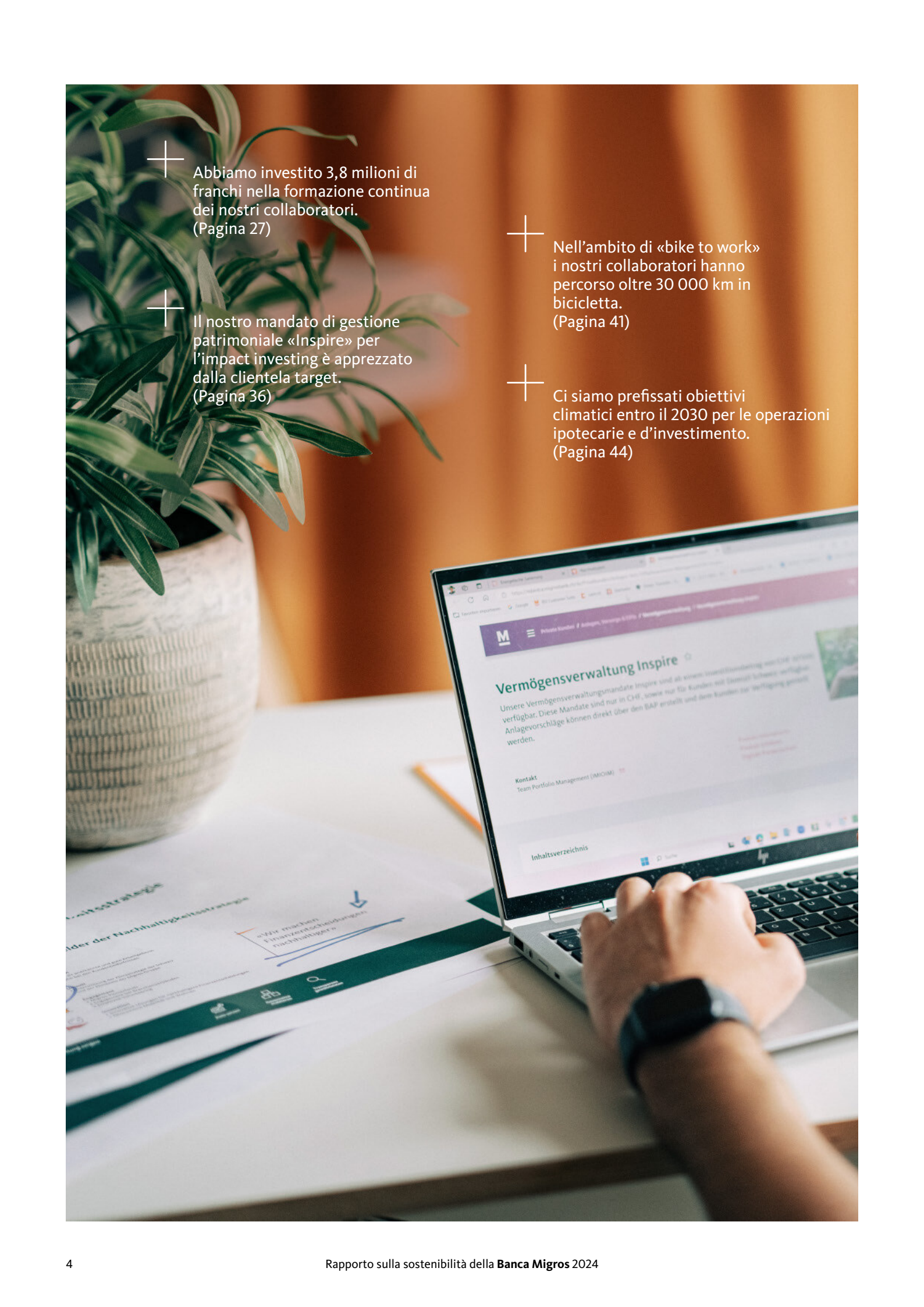
Manuel Kunzelmann

Manuel Kunzelmann
Chief Executive Officer



Bernard Kobler

Bernard Kobler
Presidente del Consiglio
di amministrazione



+ Abbiamo investito 3,8 milioni di franchi nella formazione continua dei nostri collaboratori. (Pagina 27)

+ Il nostro mandato di gestione patrimoniale «Inspire» per l'impact investing è apprezzato dalla clientela target. (Pagina 36)

+ Nell'ambito di «bike to work» i nostri collaboratori hanno percorso oltre 30 000 km in bicicletta. (Pagina 41)

+ Ci siamo prefissati obiettivi climatici entro il 2030 per le operazioni ipotecarie e d'investimento. (Pagina 44)

Indice

3	Editoriale	
6	Ritratto	
9	SOSTENIBILITÀ	
10	Governance della sostenibilità	
11	Stakeholder	
12	Strategia di sostenibilità	
13	Tematiche principali	
14	Rischi di sostenibilità	
17	Consulenza sul risanamento energetico	
20	Punti salienti	
23	PERSONE	
24	Collaboratrici e collaboratori	
25	Diversità e pari opportunità	
27	Formazione e perfezionamento professionale	
28	Responsabilità nei confronti della nostra clientela	
28	Marketing e modelli di consumo	
30	Responsabilità del prodotto	
33	AMBIENTE	
34	Salvaguardia delle risorse	
34	Clima ed energia	
35	Flussi finanziari rispettosi del clima	
35	Protezione climatica nelle operazioni creditizie	
36	Tutela del clima nelle attività d'investimento	
37	Biodiversità	
39	IMPEGNO	
40	Impegno nel settore	
40	Impegno dei nostri collaboratori	
41	Fondo pionieristico Migros	
43	INNOVAZIONE	
44	Sviluppo dei nostri obiettivi climatici	
47	RESPONSABILITÀ	
48	Corruzione	
48	Protezione dei dati	
49	Catena di approvvigionamento	
49	Diritti umani	
51	CSL	
57	INDICE GRI	

Ci assumiamo le nostre responsabilità

La Banca Migros SA è la settima banca universale svizzera per dimensioni, presente in tutto il territorio nazionale. Siamo una società interamente affiliata alla Federazione delle Cooperative Migros e condividiamo i valori del Gruppo Migros. Puntiamo a essere la banca più vicina alle esigenze delle persone.

I nostri 1950 collaboratori assistono complessivamente circa 1,2 milioni di clienti in tutte le regioni del Paese. Si tratta prevalentemente di clientela retail e affluent, aziende di medie dimensioni e clienti immobiliari, che ci affidano depositi per un valore complessivo di circa 46 miliardi di franchi.

Contribuiamo alla piazza economica svizzera

La nostra forza finanziaria è uno dei nostri pilastri principali. Con una quota di capitale complessiva superiore al 20%, siamo tra le banche retail meglio capitalizzate in Svizzera. Nell'attuale panorama di mercato questa stabilità è più preziosa che mai e continueremo a garantirla con coerenza anche in futuro.

In qualità di banca con il quarto volume ipotecario in Svizzera, svolgiamo un ruolo importante nell'erogazione di crediti alle economie domestiche e alle imprese e nel sostenere la piazza economica svizzera. Tenendo conto dei crediti privati, del leasing e di altri crediti nei confronti della clientela, i nostri prestiti raggiungono un volume di oltre 50 miliardi di franchi. Per rafforzare la nostra solidità, dal primo semestre 2024 siamo la prima banca svizzera priva di rilevanza sistemica a soddisfare tutti i requisiti dell'iniziativa della BNS «Concessione di liquidità a fronte di garanzie ipotecarie» (LFGI).

Siamo innovativi

Non siamo soltanto una banca affidabile, ma ci distinguiamo anche per l'innovazione, puntando verso un futuro solido. Abbiamo ricevuto svariati riconoscimenti per le nostre soluzioni finanziarie di semplice utilizzo e come datore di lavoro esemplare. Anche nell'anno in rassegna abbiamo riconfermato il nostro posizionamento tra le banche retail svizzere più digitali per i clienti privati, secondo la classifica dell'Istituto per i servizi finanziari di Zugo (IFZ) della Scuola universitaria professionale di Lucerna.

Facciamo parte del Gruppo Migros

La Banca Migros è stata fondata da Gottlieb Duttweiler nel 1958 ed è una società interamente affiliata alla Federazione delle Cooperative Migros (di seguito denominata Gruppo Migros). Da noi si applicano le disposizioni valide a livello di gruppo, come ad esempio il Contratto collettivo di lavoro nazionale (CCLN) e il Codice di condotta. Condividiamo i valori della Migros e ci orientiamo alla strategia per la sostenibilità del Gruppo. Di conseguenza, mettiamo al centro le persone e le loro esigenze, non la gestione e la moltiplicazione del denaro. In qualità di istituto finanziario abbiamo definito una nostra strategia di sostenibilità e le nostre tematiche essenziali.

Dal 2023 deteniamo una partecipazione del 100% in CSL Immobiliare SA, un fornitore di servizi immobiliari. I suoi interessi non finanziari sono elencati a partire dalla pagina 51. Tutti i dati finanziari e le partecipazioni della Banca Migros sono riportati nel rapporto annuale.

«Siamo convinti che il nostro impegno si ripaghi: per l'ambiente, la società e, non da ultimo, anche finanziariamente per tutte le parti coinvolte.»

Manuel Kunzelmann, CEO della Banca Migros



Diamo il meglio di noi e otteniamo ottimi voti

«World's Best Banks 2024» della rivista «Forbes»:

3° posto in Svizzera per l'orientamento mirato alla clientela e la digitalizzazione avanzata

Handelszeitung 2024:

1° posto tra le «Migliori banche per clienti privati e migliore carta di credito»

Ranking IFZ delle banche retail svizzere più digitali 2024:

2° posto nell'analisi settoriale

Bonus.ch 2024:

1° posto tra le carte di credito

Moneyland.ch 2024:

voto «ottimo»



Fin dalla fondazione, ci orientiamo alla nostra clientela

1958

Umana

L'essere umano e le sue esigenze sono al centro della nostra consulenza

1987

Pionieristica

Pioniera nei pagamenti senza contanti con la M-Card

2005

Trasparente

La prima grande banca con ticket fee unitaria sulle transazioni in titoli

2019

Coraggiosa

Abolizione dei bonus come prima grande banca svizzera

2022

Approccio sistematico

Sviluppo di una strategia di sostenibilità e analisi dei rischi climatici

2023

Consapevole

Introduzione di nuovi prodotti e servizi finanziari sostenibili

2024

Insieme

Collaborazione per l'obiettivo comune di sostenibilità all'interno del Gruppo Migros



Sostenibilità

Non ci limitiamo ad assumerci la responsabilità per l'impatto delle nostre attività sull'ambiente e sulla società, ma ci impegniamo per esercitare un effetto positivo su entrambi.

Responsabilità e competenze chiare

La direttiva «Gestione della sostenibilità» della Banca Migros è in vigore dal 2024. Costituisce il quadro di riferimento per la gestione e il controllo degli aspetti e dei rischi legati alla sostenibilità. Nell'esercizio in rassegna abbiamo ulteriormente consolidato la gestione della sostenibilità nei settori specialistici.

Responsabilità e competenze

Assemblea generale

- Approva il rapporto sulla sostenibilità.

Consiglio di amministrazione

- Decide la nostra strategia di sostenibilità e gli obiettivi del nostro piano per la transizione climatica.
- Prende atto delle decisioni importanti in materia di sostenibilità.
- Approva il rapporto sulla sostenibilità e il rapporto sul clima.

Direzione generale

- È responsabile dell'attuazione della strategia di sostenibilità.
- Una volta al mese discute di temi di attualità nel comitato «Strategia, innovazione e sostenibilità».
- Valuta il nostro sviluppo sostenibile nell'ambito della revisione strategica annuale e della misurazione degli obiettivi.

Gestione della strategia

- È responsabile sul piano operativo della gestione della sostenibilità e della strategia di sostenibilità, strategia climatica inclusa, e riferisce direttamente al CEO.
- Presenta semestralmente alla Direzione generale e al Consiglio di amministrazione il dashboard sul clima, che comprende e presenta in modo chiaro gli indicatori rilevanti per il monitoraggio dell'attuazione del piano per la transizione climatica.
- Esamina le interazioni tra la Banca e la sostenibilità nell'ambito della revisione strategica annuale.
- Il responsabile della sostenibilità coordina, supporta e verifica l'attuazione delle misure e funge da punto di riferimento per gli stakeholder interni ed esterni sulla tematica della sostenibilità. A tal fine, il responsabile della sostenibilità può ricorrere a un supporto interno ed esterno.

Human Resources

- Gli aspetti sociali della sostenibilità che riguardano i nostri collaboratori sono gestiti da Human Resources, che adotta misure per creare un ambiente di lavoro motivante e collaborativo.
- Il Diversity Management ha il compito di promuovere l'integrazione e di identificare e rafforzare gli aspetti di un personale diversificato che sono rilevanti per il successo. L'obiettivo è anche quello di sensibilizzare l'opinione pubblica sul divieto di discriminazione.
- Learning and Development sviluppa programmi di formazione rilevanti per il personale, sostenendo in tal modo l'attuazione della strategia e della cultura aziendale.

Investment Office

- Il Comitato per la sostenibilità, presieduto dal servizio Sostenibilità, stabilisce i criteri di sostenibilità per prodotti d'investimento sostenibili. Verifica le direttive sull'attuazione della sostenibilità nel processo d'investimento e concede eccezioni motivate.
- Il servizio Sostenibilità supporta l'attuazione della strategia climatica nell'attività d'investimento con competenze professionali. Ad esempio, nell'elaborazione del piano di transizione o nella selezione di indicatori adeguati per misurare i rischi climatici.
- È inoltre responsabile della rilevazione degli indicatori.

Gestione rischi credito

- L'ufficio tecnico Sostenibilità (fondato nel 2024) è responsabile dell'elaborazione e dell'attuazione dei principi di sostenibilità nelle operazioni di credito, compresa la definizione dei criteri di esclusione.

- Supporta l’attuazione della strategia climatica nelle operazioni di credito con competenze professionali.
- È responsabile della valutazione e del monitoraggio dei rischi di sostenibilità nelle operazioni di credito nonché del rilevamento e della gestione delle metriche climatiche rilevanti nelle operazioni di credito.
- Nella Gestione rischi credito sono state create nuove risorse per la sostenibilità.

Controllo dei rischi

- Il Controllo dei rischi garantisce il monitoraggio e l’analisi sistematici dei rischi legati alla sostenibilità e al clima e tiene un elenco di tali rischi.
- Supporta la valutazione e l’istituzione di controlli dei rischi legati alla sostenibilità e al clima.
- Assicura il reporting delle posizioni di rischio di sostenibilità singole e aggregate.
- Supporta attivamente lo sviluppo di metriche di rischio.
- Il Controllo dei rischi monitora il rispetto delle disposizioni di vigilanza in materia di rischi legati alla sostenibilità e al clima.
- Nel Controllo dei rischi sono state create nuove risorse per la sostenibilità.

Facility Management

- Il Facility Management è responsabile della gestione operativa degli spazi edili da noi utilizzati. Rappresenta inoltre l’interfaccia con i locatori e i fornitori di servizi per la gestione degli edifici.
- I responsabili adottano misure per ottimizzare la gestione degli edifici e ridurre l’impatto ambientale derivante dall’attività operativa. Un settore importante è costituito dalle ristrutturazioni e dalle opere di rinnovo.

Tutti i collaboratori

- Secondo la direttiva «Gestione della sostenibilità» della Banca Migros e il Codice di condotta del Gruppo Migros, è compito di tutti i collaboratori gestire in modo responsabile le risorse disponibili e prevenire o ridurre i rischi legati alla sostenibilità.

Stakeholder

In generale e per quanto riguarda le tematiche della sostenibilità, intratteniamo uno scambio regolare e trasparente con i nostri principali stakeholder.

Clientela

Per noi è fondamentale essere vicini alle necessità della nostra clientela, con la quale manteniamo rapporti stretti a tale scopo (cfr. p. 28). Nel 2023 abbiamo condotto un sondaggio per valutare l’interesse della nostra clientela per gli investimenti sostenibili. Dal sondaggio è emerso un interesse significativo, sulla base del quale abbiamo sviluppato offerte corrispondenti (cfr. p. 30).

Collaboratrici e collaboratori

Con i nostri collaboratori e le nostre collaboratrici manteniamo un dialogo regolare durante tutto l’anno e non solo in occasione dei colloqui annuali. I collaboratori mantengono una comunicazione regolare con la Direzione generale e sono rappresentati nel Consiglio di amministrazione attraverso la Commissione del personale (cfr. p. 24). Nella selezione dei principali temi di sostenibilità viene presa in considerazione la valutazione dei collaboratori di tutti i settori di attività rilevanti (cfr. p. 13).

Gruppo Migros

Intratteniamo un dialogo regolare con le unità specializzate in sostenibilità del Gruppo Migros per sfruttare le sinergie interne e promuovere lo scambio di esperienze e conoscenze.

Associazioni di categoria

Scambiamo idee anche con specialisti esterni al Gruppo, sia nell’ambito di organizzazioni specializzate in sostenibilità, sia con associazioni del settore finanziario o direttamente con esperti di organizzazioni della società civile nel settore ambientale (cfr. p. 40).

Consulenza

Per far confluire anche il punto di vista degli stakeholder esterni nell’analisi di essenzialità, abbiamo richiesto la convalida dei risultati da parte di una società di consulenza (cfr. p. 13).

Autorità e legislatori

Teniamo conto della strategia della Confederazione per una piazza finanziaria sostenibile e attuiamo le relative disposizioni. Tra queste annoveriamo anche l’autoregolamentazione delle associazioni di categoria.

I media e il pubblico

Manteniamo un dialogo aperto con i media e l’opinione pubblica e ci impegniamo a sensibilizzarli, tra l’altro, sul ventaglio di temi della sostenibilità.

Rendiamo le decisioni finanziarie più sostenibili

Aiutiamo a prendere ogni giorno decisioni finanziarie migliori. In modo veloce, semplice e umano. «Umano» per noi significa anche rispondere alle esigenze di sostenibilità della nostra clientela. Vogliamo assumerci le nostre responsabilità e avere un impatto.

Per farlo, non ci orientiamo esclusivamente al mercato, ma anche all'ulteriore contesto che ci riguarda: nei confronti dello Stato rispettiamo sistematicamente gli obblighi normativi e riduciamo i nostri rischi di sostenibilità. Anticipiamo le esigenze della clientela, ampliando così le nostre opportunità commerciali. In generale, ci impegniamo a dare prova della nostra sostenibilità e rafforziamo in questo modo la nostra credibilità e l'accettazione sociale. Ci impegniamo costantemente per raggiungere i nostri obiettivi, creando nuovi approcci e percorsi.

La nostra strategia di sostenibilità, approvata nel 2022, si orienta alle aree tematiche strategiche «Puntare all'effetto» e ai principi di «Dare prova di responsabilità». Per tutti gli obiettivi siamo già riusciti a ottenere i primi risultati (cfr. pagine seguenti). Proseguiamo queste attività e cerchiamo di ottimizzare costantemente i risultati. Nell'anno in rassegna abbiamo inoltre adottato una strategia climatica (cfr. rapporto sul clima 2024, p. 5).

«Puntare all'effetto»



Persone

- Siamo riconosciuti come datore di lavoro corretto ed equo nei progetti di valutazione e certificazione.
- Ci orientiamo alle esigenze di clientela e personale.



Ambiente

- Supportiamo la strategia climatica della Svizzera e gli obiettivi climatici del Gruppo Migros. A tal fine, definiamo e perseguiamo obiettivi climatici nell'attività creditizia e d'investimento.



Impegno

- Contribuiamo finanziariamente al Fondo pionieristico Migros.
- Ci impegniamo per un'abitazione sostenibile.
- Sosteniamo l'impegno sociale dei nostri collaboratori.
- Ci impegniamo attivamente nelle associazioni di categoria.



Innovazione

- Sviluppiamo soluzioni innovative nel nostro core business, orientate alla clientela, che contribuiscono allo sviluppo sostenibile.

«Dare prova di responsabilità»

Fissare gli obiettivi

- Rafforziamo la sostenibilità nella visione strategica.
- Ogni anno verifichiamo l'attuazione della strategia di sostenibilità e ci prefiggiamo degli obiettivi.
- Armonizziamo i nostri obiettivi con il Gruppo Migros almeno una volta all'anno.

Consolidare la governance

- Rafforziamo la governance della sostenibilità.
- Rafforziamo i processi per il monitoraggio dei rischi legati alla sostenibilità.

Garantire la trasparenza

- Comuniciamo le nostre prestazioni in materia di sostenibilità e la nostra visione.
- Redigiamo i nostri rapporti sulla sostenibilità secondo standard riconosciuti a livello internazionale.
- Informiamo la nostra clientela in merito.

Tematiche principali

Per determinare i nostri temi principali, nel 2022 abbiamo effettuato una doppia analisi di rilevanza in concomitanza con l'elaborazione della strategia di sostenibilità. L'obiettivo di un'analisi di materialità è identificare le aree tematiche rilevanti per lo sviluppo sostenibile nel nostro modello aziendale. Un'analisi della doppia materialità prende in considerazione sia l'impatto delle attività aziendali sull'ambiente, sulla società e sull'economia, sia l'impatto degli aspetti di sostenibilità sull'azienda stessa.

A tal fine, insieme a specialisti dei nostri diversi settori di attività, abbiamo identificato tematiche di sostenibilità tendenzialmente rilevanti lungo la nostra catena di creazione del valore. In un workshop abbiamo classificato le tematiche in base a rischi e opportunità. Abbiamo tenuto esplicitamente conto anche degli effetti indiretti della nostra attività d'investimento e creditizia. Per far confluire anche il punto di vista degli stakeholder esterni, abbiamo richiesto la convalida dei risultati da parte di una società di consulenza. I risultati sono stati approvati dalla Direzione generale.

Tematiche principali

AMBITO «PERSONE»

Formazione e perfezionamento	Rafforzare le competenze dei collaboratori > <i>cfr. p. 27</i>
Diversità e pari opportunità	Promuovere la diversità all'interno del team > <i>cfr. p. 25</i>
Marketing e modelli di consumo	Orientare la clientela in modo equo e valido > <i>cfr. p. 28</i>
Responsabilità del prodotto	Offrire prodotti e servizi finanziari sostenibili > <i>cfr. p. 29 e 35</i>

AMBITO «AMBIENTE»

Clima ed energia	Consumo di energia ed emissioni aziendali di gas a effetto serra e lungo la catena di creazione del valore > <i>cfr. p. 34</i>
Biodiversità	Comprendere e migliorare l'impatto delle nostre attività sulla biodiversità > <i>cfr. p. 37</i>

AMBITO «RESPONSABILITÀ»

Impatto economico	Contribuire all'economia privata e nazionale svizzera > <i>cfr. p. 6 e rapporto annuale 2024</i>
Condotta aziendale	Garantire un rapporto equo tra tutti i soggetti coinvolti > <i>cfr. p. 24 e rapporto annuale 2024, pp. 60-74</i>
Diritti umani	Garantire la tutela dei diritti umani in azienda e nelle imprese in cui investiamo > <i>cfr. p. 49</i>
Protezione dei dati	Tutela di personalità e diritti fondamentali delle persone di cui vengono trattati i dati > <i>cfr. p. 48</i>

Guardiamo avanti

I rischi e le opportunità in materia di sostenibilità hanno un impatto a lungo termine sui nostri risultati finanziari. Valutiamo attentamente i rischi legati alla sostenibilità e in questo modo prendiamo decisioni più consapevoli.

La nostra definizione di rischi legati alla sostenibilità

Nel senso della doppia materialità, da un lato, consideriamo i potenziali effetti negativi delle nostre operazioni sull'ambiente, sulla società e sull'economia. Dall'altro, analizziamo i rischi di sostenibilità che evidenziano il potenziale impatto finanziario e non finanziario di tali ambiti sulla Banca Migros.

Per ridurre i rischi di sostenibilità derivanti dalle nostre attività è nostra responsabilità:

- rispettare i principi etici e le disposizioni di legge,
- coltivare rapporti equi con la nostra clientela, i collaboratori e la società,
- ridurre l'impatto negativo delle nostre attività di credito e d'investimento sull'ambiente e sulla società,
- e, nel complesso, garantire un impatto positivo delle nostre attività imprenditoriali sull'ambiente, sulla società e sull'economia.

Abbiamo interesse a prevenire eventi che hanno o potrebbero avere un impatto fortemente negativo sul valore dei nostri prodotti e servizi finanziari e, di conseguenza, sulla nostra situazione patrimoniale, finanziaria, reddituale nonché sulla nostra reputazione. Tra questi rientrano gli eventi dovuti ai fattori di rischio nei tre settori ESG. In ambito ambientale, i **rischi climatici** comprendono le seguenti due categorie:

- **Rischi di transizione**, ovvero i rischi associati al processo di adeguamento verso un'economia compatibile con il clima. Tra questi figurano gli sviluppi legislativi e normativi (ad esempio i prezzi del carbonio), l'introduzione di tecnologie rispettose del clima, ulteriori sviluppi del mercato legati al clima o il mutamento delle esigenze dei clienti.
- **Rischi fisici** sotto forma di aumento di eventi meteorologici estremi, quali inondazioni e tempeste o rischi cronici, come ondate di calore ricorrenti in estate e aumento delle precipitazioni in inverno.

I **rischi sociali** insorgono in caso di crescente disuguaglianza sociale, esclusione, rapporti di lavoro sfavorevoli o investimenti insufficienti nel personale.

I **rischi di governance** si verificano in relazione a istituzioni pubbliche e private, strutture di gestione, relazioni con il personale, retribuzioni dei dirigenti e corruzione.

I danni ambientali e la perdita di servizi ecosistemici provocano cambiamenti strutturali che si ripercuotono sull'attività economica e, di conseguenza, sul sistema finanziario. Gli effetti negativi della nostra attività creditizia sull'ambiente o sugli ecosistemi, ad esempio sul finanziamento dei grandi emittenti di gas a effetto serra, non solo possono causare controversie legali o rischi di reputazione, ma anche aggravare i summenzionati rischi ambientali per la Banca. Ecco perché il concetto di doppia materialità è così importante nella gestione del rischio di sostenibilità.



È nostra responsabilità garantire un impatto positivo delle nostre azioni sulla società e sull'ambiente.

Una logica analoga vale per i rischi sociali o legati alla governance. In ambito sociale, ad esempio, una cattiva gestione delle condizioni di lavoro e delle pari opportunità può determinare una cattiva reputazione come datore di lavoro, aumentando così il rischio di non trovare personale specializzato con le competenze necessarie sul mercato del lavoro. I rischi per la reputazione possono anche derivare da una struttura di governance inadeguata o da violazioni delle norme anticorruzione e determinare un peggioramento dei rapporti con le autorità di vigilanza.

Per la Banca Migros i rischi di sostenibilità qui menzionati possono manifestarsi come rischi di credito, mercato, liquidità e non finanziari (cfr. tabelle seguenti). Riteniamo dunque che i rischi legati alla

sostenibilità siano dei fattori di rischio. Non costituiscono una categoria di rischio specifica, ma sono parte integrante delle categorie definite nella gestione del rischio e del processo globale di gestione del rischio a livello della Banca (cfr. rapporto annuale 2024, pp. 33-34). Ulteriori informazioni sulla gestione e sulla valutazione dei rischi climatici, in particolare, sono riportate nel rapporto sul clima 2024 (cfr. p. 8).

Rischi legati alla sostenibilità come fattori di rischio per le categorie di rischio finanziario

Categoria di rischio	Fattori di rischio sostenibilità	Possibili effetti sugli istituti finanziari
Rischi di credito	Rischi di transizione	Un rischio di credito può sorgere nel caso in cui i debitori siano limitati nell'utilizzo di modelli commerciali o tecnologie a seguito di misure di politica climatica (ad esempio, modifiche alle tasse esistenti legate alle emissioni, restrizioni alle attività economiche in territori protetti) o di un sentimento del mercato negativo.
	Rischi fisici	I fenomeni atmosferici estremi e i cambiamenti meteorologici cronici possono comportare una perdita patrimoniale e un'interruzione dell'attività aziendale o delle catene di creazione del valore. La perdita di biodiversità può compromettere le attività economiche che dipendono fortemente dagli ecosistemi. Per la Banca, ciò può comportare una maggiore probabilità di insolvenza, un periodo di recupero del valore più lungo o una perdita in caso di insolvenza.
Rischi di mercato	Rischi di transizione	Improvvisi cambiamenti politici possono ripercuotersi sulle quotazioni azionarie delle imprese operanti in settori legati alle emissioni e sensibili ai cambiamenti climatici.
	Rischi fisici	I fenomeni atmosferici estremi, i cambiamenti meteorologici cronici nonché la perdita di biodiversità possono provocare movimenti estremi del mercato e shock dei prezzi.
Rischi di liquidità	Rischi di transizione	Determinate classi di garanzie reali possono perdere valore a causa di una percezione negativa del mercato nei confronti di attività ad alta intensità di emissioni o fortemente dipendenti dai servizi ecosistemici. Ciò può comportare delle difficoltà nella liquidazione di queste garanzie. Alla luce degli attuali (e forse crescenti) requisiti normativi, una strategia inefficace nella gestione del rischio climatico può compromettere la credibilità della Banca e limitarne la capacità di reperire capitali sul mercato.
	Rischi fisici	I rischi di liquidità di natura fisica possono manifestarsi in tutto il portafoglio bancario, soprattutto attraverso un aumento del fabbisogno di liquidità da parte della clientela. Ciò potrebbe verificarsi, ad esempio, in caso di eventi climatici estremi come inondazioni, piogge intense o tempeste di vento.

Rischi legati alla sostenibilità come fattori di rischio per le categorie di rischio non finanziario

Categoria di rischio	Fattori di rischio sostenibilità	Possibili effetti sugli istituti finanziari
Rischi di compliance	Rischi di transizione	Un potenziale greenwashing è alimentato dai rischi di transizione (sviluppo improvviso di normative, nuove conoscenze scientifiche e cambiamenti nella fiducia del mercato, che portano a una necessaria rivalutazione dei prodotti, dei servizi o della comunicazione di una banca sul tema del cambiamento climatico). Se il greenwashing viene scoperto, può avere effetti negativi sulla reputazione della banca e sulla fiducia della clientela.
Rischi operativi	Rischi di transizione	I rischi operativi derivanti dai rischi di transizione possono manifestarsi sotto forma di processi o dati errati o insufficienti a seguito di cambiamenti nelle disposizioni e degli standard di mercato legati al clima.
	Rischi fisici	Gli eventi meteorologici estremi possono compromettere l'infrastruttura, i collaboratori o i fornitori e limitare la capacità operativa. Di conseguenza, i valori patrimoniali possono perdere valore e possono insorgere costi aggiuntivi per rimediare ai danni causati.
Rischi strategici	Rischi di transizione	I rischi strategici sono determinati dai rischi di transizione e possono derivare da una mancata implementazione di prodotti sostenibili e legati al clima o da un'insufficiente operatività del piano per la transizione climatica. Questo può comportare rischi di reputazione.
Rischi di reputazione	Rischi di transizione	Un rischio reputazionale potrebbe sorgere in relazione a rischi di compliance, strategici, di credito o di mercato, ad esempio qualora vengano formulate raccomandazioni oppure offerti prodotti che non soddisfano i requisiti normativi attualmente vigenti.
Rischi legali	Rischi di transizione	I rischi legali possono derivare da altri rischi, come rischi di compliance, violazioni delle disposizioni normative o criminalità finanziaria. In tali casi la Banca rischia multe, pene e sanzioni nonché danni reputazionali.

La nostra gestione dei rischi di sostenibilità

La nostra gestione dei rischi di sostenibilità è disciplinata nei regolamenti, nelle direttive e nelle disposizioni esecutive. Monitoriamo già una parte considerevole dei rischi di sostenibilità nell'ambito della nostra gestione generale dei rischi non finanziari (ad esempio rischi operativi e strategici nonché rischi di compliance e di reputazione, cfr. rapporto annuale 2024, pp. 31-36).

Dal 2024 la direttiva «Gestione della sostenibilità» determina l'organizzazione e il quadro generale per la gestione, ma anche il controllo dei rischi di sostenibilità, in particolare la suddivisione tra ruoli di prima linea e seconda linea di difesa (di seguito rispettivamente prima linea e seconda linea).

Per identificare e valutare la portata dei principali rischi fisici e dei rischi di transizione eseguiamo rilevamenti qualitativi a livello di singolo rischio. La valutazione iniziale è principalmente di competenza della prima linea. La conseguente verifica a livello di portafoglio e il rispetto dei requisiti rientrano tra le mansioni della seconda linea.

Con questa direttiva abbiamo posto una pietra miliare decisiva nella nostra gestione dei rischi legati alla sostenibilità. Nel 2024 l'ulteriore sviluppo della gestione dei rischi di sostenibilità si è incentrato sui rischi climatici (cfr. rapporto sul clima 2024, p. 8).

Consulenza sul risanamento energetico

L'integrazione della consulenza sul risanamento energetico nella consulenza finanziaria classica è essenziale per aiutare la nostra clientela a individuare opportunità di riduzione dei costi energetici e delle emissioni di CO₂.



Roberto Mena, responsabile della succursale di Coira, spiega cosa caratterizza una consulenza finanziaria a 360°.

«Desideriamo affiancare la nostra clientela non solo dal punto di vista finanziario, ma anche nel risanamento energetico dei loro immobili.»



Roberto Mena illustra come, grazie alla consulenza ENSA, la Banca Migros riesca a offrire un valore aggiunto ai propri clienti.

Perché è utile una consulenza finanziaria a 360°?

Roberto Mena: Assistiamo la nostra clientela in ogni aspetto legato all'abitazione di proprietà. Ciò richiede una visione globale dell'immobile, dall'acquisto all'assicurazione fino alla rivendita. In tal senso, il mantenimento del valore di un edificio svolge un ruolo fondamentale. Per questo desideriamo affiancare la nostra clientela anche nel risanamento energetico dei propri immobili. Grazie alla nostra offerta di consulenza sul risanamento energetico (consulenza ENSA) aiutiamo i proprietari a individuare soluzioni utili per migliorare l'efficienza energetica e ridurre le emissioni di CO₂ del loro immobile. Oltre agli aspetti finanziari, nella consulenza finanziaria classica vengono dunque integrati anche aspetti ecologici.

Come si svolge una consulenza ENSA?

In una prima fase, i nostri consulenti determinano il potenziale di risanamento dell'immobile. A stretto contatto con la clientela, esaminano la proprietà e identificano i potenziali miglioramenti, ad esempio negli impianti di riscaldamento a combustibili fossili o negli involucri edilizi obsoleti. A tal fine, si tiene conto dei dati pubblici sull'edificio, come l'anno di costruzione, il tipo di impianto di riscaldamento, le superfici di riferimento energetico e di terreno. Inoltre, i clienti possono fornire ulteriori informazioni sui lavori di risanamento effettuati o sulle norme SIA e sugli standard edilizi applicati. In base a queste informazioni viene generato un rating energetico e di CO₂ e vengono proposte misure di risanamento. Nel piano di ammodernamento è possibile rilevare nel dettaglio le eventuali misure e illustrare i relativi costi d'investimento nonché l'impatto sul fabbisogno energetico e sulle emissioni di CO₂. Nel colloquio di consulenza vengono evidenziati i risparmi sui costi dell'energia e sulle emissioni di CO₂ su un periodo di 20 anni. Siamo così una delle prime banche svizzere ad essere in grado di valutare insieme alla clientela diverse soluzioni per aumentare l'efficienza e ridurre le emissioni di CO₂, individuando quelle che risultano più vantaggiose in termini di costi/benefici. Per quanto riguarda la perizia tecnica in loco, collaboriamo con il nostro partner di consulenza Meier Tobler.

Come si configura concretamente questa collaborazione?

Ad esempio, dopo una prima consulenza ENSA, un cliente ha optato per una prima consulenza gratuita del nostro partner Meier Tobler. Entro 48 ore è stato concordato un appuntamento. Nell'ambito di questa prima consulenza, Meier Tobler analizza lo stato dell'impianto di riscaldamento, della facciata, degli infissi e del tetto e, sulla base delle valutazioni, propone misure di risanamento e investimenti concreti. Nel caso specifico, sono bastate due settimane per stabilire che una pompa di calore era la soluzione ideale per sostituire l'impianto di riscaldamento. Il cliente ha apprezzato molto questo approccio pragmatico e flessibile.

Quali sono i vantaggi di una consulenza ENSA per i clienti?

La nostra consulenza si rivolge sia alle proprietà di case unifamiliari e plurifamiliari sia alla clientela aziendale per immobili a reddito con uso abitativo. Il tool ENSA consente di effettuare una prima stima del fabbisogno d'investimento e dei risparmi che ne derivano per un immobile. Nel caso citato, le emissioni dirette di CO₂ dell'immobile sono state ridotte a zero (Scope 1), sostituendo l'impianto di riscaldamento a gasolio con una pompa di calore. Al contempo, questo ha permesso di ottenere un risparmio annuo sui costi

«Grazie a una consulenza personale e completa vengono illustrati i risparmi sui costi energetici e sulle emissioni di CO₂ nell'arco di 20 anni.»

Roberto Mena, responsabile della succursale di Coira

energetici pari a ben il 40%. Grazie ai nostri servizi di consulenza completi aiutiamo la nostra clientela a contribuire alla transizione energetica e a prepararsi a eventuali future normative. Allo stesso tempo, come Banca Migros contribuiamo al raggiungimento degli obiettivi climatici della Svizzera.

Inoltre, assistiamo attentamente la nostra clientela, all'occorrenza la informiamo sulle future possibilità di risanamento e pianifichiamo insieme il finanziamento adeguato. I proprietari possono contare sulla Banca Migros per preservare nel tempo il valore dei loro immobili.

i

Informazioni sulla consulenza ENSA

La consulenza ENSA della Banca Migros offre supporto ai proprietari di immobili per ottimizzare il fabbisogno energetico e di investimenti di un immobile. Nell'ambito di un approccio personale e completo facciamo il punto della situazione dell'immobile. Vengono analizzati settori come il riscaldamento e la tecnologia, l'involucro edilizio, il tetto e il soffitto della cantina, identificando le esigenze di risanamento e fornendo una stima dei costi. Vengono così illustrati i potenziali di risparmio energetico e le riduzioni dei costi a lungo termine. Su questa base è possibile consigliare una consulenza specialistica presso il nostro partner Meier Tobler. In seguito, siamo di nuovo disponibili per una consulenza finanziaria. In collaborazione con i nostri partner seguiamo questo processo – dalla prima consulenza, passando per l'intermediazione di esperti fino al finanziamento. L'obiettivo è ridurre il consumo energetico e le emissioni di CO₂, sostenendo così gli obiettivi climatici della Svizzera. Maggiori informazioni sulla consulenza ENSA sono disponibili a p. 35.

Punti salienti

Possiamo guardare indietro a un anno intenso, in cui ci siamo impegnati a fondo per lo sviluppo sostenibile sia all'interno della nostra Banca sia nel nostro contesto sociale, economico ed ecologico.



Persone

Ci impegniamo per la **parità salariale, le pari opportunità e un ambiente di lavoro non discriminatorio.**

Abbiamo una **quota rosa** pari a quasi la metà di tutti i collaboratori.

Con la nomina di una **responsabile Products & Marketing**, una donna entra a far parte della nostra Direzione generale.

Nell'anno in rassegna abbiamo inoltre lanciato la nostra **Business Women Community** con l'obiettivo di creare una rete tra collaboratrici e promuovere **in modo mirato lo sviluppo professionale delle donne.**

Nel complesso abbiamo **investito 3,8 milioni di franchi per la formazione continua** dei nostri collaboratori e formiamo ogni anno circa 90 apprendisti.



Ambiente

Acquistiamo **il 100% di elettricità da fonti rinnovabili.**

Risaniamo le nostre **succursali** avvalendoci degli **standard tecnologici più avanzati.**

Nell'estate del 2024 abbiamo organizzato **diversi eventi per i clienti** sulla nostra offerta di **consulenza a 360° per i risanamenti energetici** nel settore ipotecario.

Per i **mandati di gestione patrimoniale e i fondi d'investimento** sostenibili della Banca Migros riportiamo gli **Swiss Climate Scores** raccomandati dal Consiglio federale, aumentando così la trasparenza sull'impatto ambientale dei nostri investimenti.

Per sensibilizzare sull'importanza della **biodiversità**, circa **30 collaboratori** di diversi settori hanno partecipato, nell'anno in rassegna, a un **evento informativo** organizzato dal WWF.



Innovazione

Nell'anno in rassegna abbiamo elaborato il nostro **piano per la transizione climatica** e adottato una **strategia climatica**.

Alla fine del 2024 abbiamo deciso di fissare obiettivi intermedi per la riduzione delle emissioni di CO₂ nei nostri portafogli: tra il 2023 e il 2030 intendiamo ridurre **del 40% l'intensità delle emissioni degli immobili residenziali e del 35% l'impronta di carbonio dei patrimoni gestiti**.

Il nostro mandato di gestione patrimoniale «Inspire» per **l'impact investing è molto apprezzato** dagli investitori fortemente orientati alla sostenibilità.



Impegno

Abbiamo sostenuto il **Fondo pionieristico Migros** con **5,6 milioni di franchi**, rendendo possibili progetti nei settori «Clima e risorse», «Tecnologia ed etica» e «Comunità».

159 dei nostri collaboratori hanno partecipato al **«Volunteer Day»** nel maggio 2024, ad esempio riparando biciclette per un'organizzazione umanitaria in Africa, aiutando nella formazione informatica per i rifugiati o impacchettando offerte di generi alimentari per persone bisognose.

Nell'ambito dell'iniziativa per la salute e l'ambiente **«bike to work»**, i nostri collaboratori hanno percorso più di 30 000 km in bicicletta.



Persone

Da noi l'essere umano è al centro. Trattiamo su un piano di parità la nostra clientela e i nostri collaboratori, i nostri partner d'affari e una varietà di stakeholder.

Un ambiente di lavoro che valorizza

Da noi i collaboratori rimangono tutti nella stessa direzione. Le persone intraprendenti e che amano sperimentare cose nuove da noi sono nel posto giusto. Abbiamo collaboratori motivati e impegnati che pensino in modo creativo. Per questo offriamo loro un ambiente di lavoro positivo e favorevole.

Per i nostri circa 1950 collaboratori (quasi 1750 posti a tempo pieno) vogliamo essere un datore di lavoro esemplare e riconosciuto.

Condizioni di lavoro

La nostra politica del personale si rifà a quella del Gruppo Migros. Il contratto collettivo di lavoro nazionale (CCLN) a livello di gruppo per il 2023-2026 disciplina i rapporti di lavoro per il 55% circa dei dipendenti. Oltre a favorire l'equilibrio tra vita professionale e vita privata, sono altrettanto cruciali il supporto alla salute dei collaboratori, il loro sviluppo professionale e l'offerta di condizioni assicurative e di lavoro nonché di benefit interessanti. Nel 2024 il tasso di fluttuazione è stato del 13,5%.

In linea con la dichiarazione di politica dei diritti umani del Gruppo Migros, perseguiamo i seguenti principi in materia di diritto del lavoro:

- Divieto del lavoro minorile e forzato
- Tutela speciale per i giovani lavoratori
- Divieto di discriminazione e di lavoro irregolare
- Retribuzione adeguata e orari di lavoro ragionevoli
- Sicurezza sul lavoro e salute sul luogo di lavoro
- Diritto alla libertà di associazione e alla contrattazione collettiva
- Osservanza della protezione ambientale in ambito aziendale
- Rispetto delle disposizioni relative alle attività commerciali etiche

Lavoro mobile

Nell'esercizio in rassegna abbiamo aggiornato, concretizzato e reso flessibile il regolamento del «Lavoro mobile» per le attività svolte al di fuori dei locali della Banca (ad es. home office). L'organizzazione flessibile del lavoro contribuisce alla riduzione del traffico pendolare e a un ambiente lavorativo più salutare. Il lavoro mobile nell'UE, nell'area AELS o nel Regno Unito è ora consentito senza necessità di approvazione, fino a un massimo di quattro settimane all'anno. La vendita di servizi bancari e qualsiasi contatto con la clien-

tela (e-mail, telefono, ecc.) dall'estero sono tuttora vietati.

Gestione

Il reparto Human Resources funge da sparring partner per i reparti specialistici, fornisce consulenza alla Direzione generale e offre la propria expertise in vari ambiti HR all'intera Banca. La commissione del personale (COPE) è l'anello di congiunzione tra la Direzione generale e il personale. Viene eletta dai collaboratori e rappresenta i loro interessi a livello aziendale. La COPE contribuisce così al raggiungimento degli obiettivi aziendali. I problemi di singoli collaboratori o di gruppi di personale, che non possono essere risolti per via gerarchica vengono affrontati e discussi con i responsabili delle decisioni, se la COPE è interpellata da una delle parti.

I nostri salari sono equi

Una retribuzione adeguata è un segno di apprezzamento e quindi costituisce una base importante per collaboratori soddisfatti e impegnati. Dei salari equi sono dunque molto importanti per noi.

La retribuzione è costituita da tre componenti: i requisiti per la rispettiva funzione, le esperienze professionali rilevanti e le prestazioni dimostrate. Gli stipendi dei membri della Direzione generale sono approvati dal Consiglio di amministrazione. Nel 2019 siamo stati la prima tra le grandi banche svizzere ad abolire i bonus per i collaboratori, compresi i quadri.



La retribuzione avviene su una base non discriminatoria. Secondo l'analisi sulla parità salariale prevista dalla legge federale sulla parità dei sessi (LPar), condotta da un revisore economico indipendente, la differenza salariale tra uomini e donne nella nostra azienda è inferiore al 5%. La Banca Migros è certificata «We Pay Fair» dall'Università di San Gallo.

Viviamo i nostri valori

Le pari opportunità e l'inclusione di tutti i collaboratori sono in linea con i nostri valori e sono sancite dal CCLN: i collaboratori di tutti i livelli interagiscono con rispetto, integrità e umanità. Cerchiamo di creare un ambiente di lavoro responsabile, motivante e orientato alla performance. La sicurezza e la salute hanno la massima priorità. Nel rispetto delle disposizioni in materia di diritto del lavoro e di salute, abbiamo tutti una responsabilità condivisa nel garantire un ambiente di lavoro sicuro e sano. Sosteniamo l'uguaglianza tra i sessi e la parità di trattamento tra persone di origini diverse. Non tolleriamo le molestie o le discriminazioni di qualsiasi genere.

Rispettiamo reciprocamente la nostra privacy e integrità personale.

Ci avvaliamo di un sondaggio annuale tra i collaboratori per valutarne la soddisfazione in merito, ad esempio, alla garanzia dei loro diritti a condizioni di lavoro eque, retribuzione adeguata e formazione. Confrontiamo i risultati con benchmark esterni.

Secondo il sondaggio effettuato nell'anno in rassegna, la maggior parte dei collaboratori si sente trattata con dignità e rispetto, indipendentemente dalla propria identità personale (ad esempio sesso, età, origine, appartenenza etnica, confessione religiosa, disabilità e orientamento sessuale).

Per garantire la sicurezza e la salute sul posto di lavoro, tutti i collaboratori entrati in servizio ricevono una formazione sotto forma di e-learning.

Le segnalazioni di rimostranze in relazione al rapporto di lavoro possono essere presentate in qualsiasi momento tramite «m-concern». La procedura è documentata in un processo interno. Nel 2024 non ci sono state segnalazioni.

Diversità e pari opportunità

Ci impegniamo per la parità salariale, le pari opportunità e un ambiente di lavoro non discriminatorio. Puntiamo sulla diversità, anche in termini di età dei collaboratori.

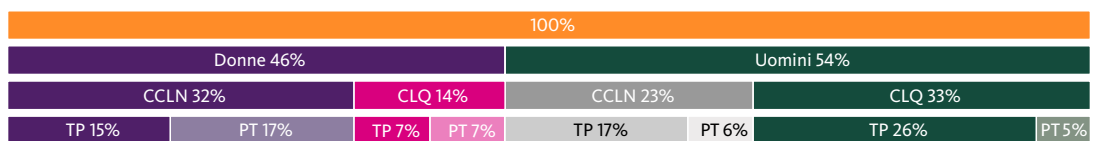
Abbiamo politiche di lavoro flessibile e job sharing: pubblichiamo tutte le posizioni, incluse quelle manageriali, come part-time. Inoltre, tutti coloro con una funzione e una configurazione del team che lo consentono possono lavorare a scelta in home office. Sosteniamo anche i collaboratori con prole riconoscendo i loro contributi per la cura dei figli. I modelli flessibili di orario di lavoro favoriscono l'equilibrio tra vita privata e professionale e sostengono le pari opportunità. Tali misure stanno dando i loro frutti. Ab-

biamo una quota rosa equilibrata ed esemplare pari a quasi la metà di tutto il personale. Negli ultimi anni siamo riusciti quasi a raddoppiare la percentuale di donne anche nel comparto dirigenziale. Il 1° dicembre 2024 Alice Bischoff è stata nominata membro della Direzione generale, garantendo così anche a questo livello di management la presenza femminile.

Nell'anno in rassegna abbiamo inoltre fondato, in collaborazione con la piattaforma «Women Matters», la nostra «Business Women Community» per creare reti e promuovere le carriere delle nostre collaboratrici. Copriamo per metà il costo della loro adesione alla piattaforma.

Gradi di occupazione per condizione di impiego e sesso rispetto a tutto il personale

Al 31.12.2024, in relazione a tutti i collaboratori



CCLN Contratto collettivo di lavoro nazionale
 CLQ Condizioni di lavoro per i quadri
 TP Tempo pieno
 PT Part-time

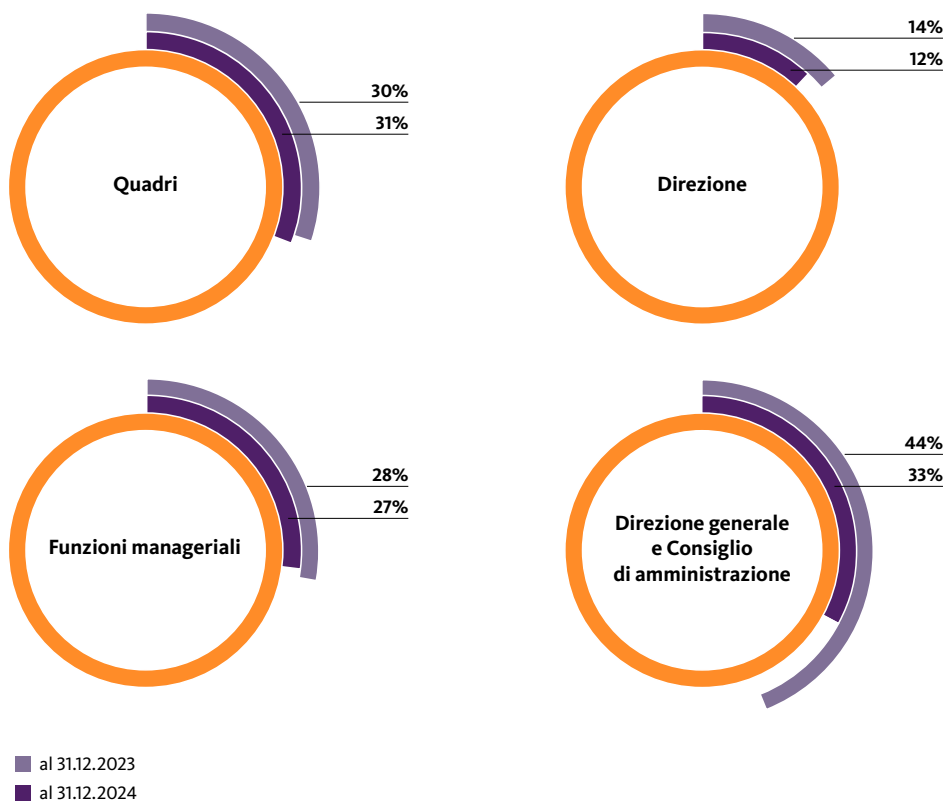
Diversità

Il Gruppo Migros ha adottato diverse misure per garantire un ambiente di lavoro non discriminatorio. E quindi la registrazione di un'unione domestica di coppie omosessuali è equiparata a un matrimonio e un'adozione è equiparata a una nascita. Esiste inoltre un ufficio di consulenza per il personale Migros, che può

essere consultato in qualsiasi momento da tutti i collaboratori del Gruppo Migros.

La nostra cultura aziendale aperta deve essere ulteriormente consolidata. Con offerte online il Gruppo Migros sensibilizza i collaboratori e i dirigenti per abbattere i pregiudizi inconsci («unconscious bias»).

Quota di donne per livello quadro



Con il **46,4%** vantiamo una delle percentuali più alte di donne nel settore bancario svizzero.

Anzianità di servizio media **8,7 anni**

Formazione e perfezionamento professionale

L'attuazione della strategia e della cultura aziendale è supportata da formazioni sulla leadership e misure di perfezionamento professionale.

Leadership

Abbiamo definito un modello di conduzione con nove principi e cinque compiti di conduzione. Tutti i dirigenti seguono un programma di sviluppo della leadership con diversi formati di apprendimento, al fine di garantire l'implementazione del modello di conduzione. Nell'anno in rassegna, tutti i dirigenti hanno investito circa cinque giorni di formazione sulla conduzione.

Corsi di perfezionamento interni ed esterni

Promuoviamo i corsi di formazione esterni con finanziamenti e orari di lavoro. La nostra partecipazione può raggiungere il 100% dei costi di formazione.

I corsi di formazione interni si basano sulle esigenze dell'intera organizzazione o delle singole unità organizzative. La nostra offerta comprende formazioni sulle competenze specialistiche, metodologiche, sociali e personali. Quando sviluppiamo le attività di apprendimento, ci preoccupiamo di garantire il trasferimento e l'applicazione continua nella vita lavorativa di tutti i giorni. Per il controllo della qualità otteniamo sistematicamente dei riscontri.

Formazione professionale

Formiamo apprendisti per le professioni di impiegato/impiegata di commercio, mediamatico/a e informatico/a. Offriamo inoltre la formazione di base BEM (Bankeinstieg für Mittelschulabsolventen, Ingresso in banca per titolari di un diploma di maturità). Alla fine del 2024 avevamo in totale 91 apprendisti e praticanti BEM.

Sviluppo delle risorse umane

Le prestazioni e il potenziale di tutti i collaboratori vengono valutati annualmente nell'ambito di colloqui individuali. Oltre a questi colloqui di sviluppo, sono previsti colloqui di feedback periodici sugli obiettivi definiti. Nel processo di gestione dei talenti identifichiamo i talenti migliori e li incentiviamo in modo mirato. Possono quindi beneficiare di misure di sviluppo dedicate, come il mentoring.

Sostenibilità nella formazione

Tutti i nuovi collaboratori completano il corso di formazione «Fondamenti sul tema della sostenibilità». Specifici gruppi target (come ad es. i collaboratori delle vendite) ricevono inoltre una formazione mirata con i corsi «Consulenza in investimenti sostenibili» e «Consulenza ipotecaria sostenibile».

Investimento nella
formazione continua
3,8 milioni
di franchi

Le esigenze della nostra clientela sono al centro del nostro operato

Aiutiamo la nostra clientela a prendere decisioni finanziarie ben informate, in linea con la loro situazione di vita personale e le loro preferenze. A tal fine proponiamo loro anche un'offerta sempre più sostenibile.

Marketing e comportamento di consumo

Un'offerta adatta a ogni situazione di vita

Forniamo consulenza alla nostra clientela su importanti questioni finanziarie. La affianchiamo in tutte le fasi della vita come partner lungimirante nelle questioni relative a risparmio, finanziamento, investimento, previdenza e pianificazione finanziaria. A questo riguardo le esigenze dei clienti sono sempre al centro di tutto. I nostri consulenti cercano di comprendere a fondo la situazione di vita o commerciale dei clienti, adottando un approccio olistico per determinare i prodotti e i servizi più consoni alle loro esigenze. Questo obiettivo viene raggiunto analizzando la situazione personale, familiare e finanziaria dei nostri clienti. Richiediamo anche le loro preferenze, come la propensione al rischio o il loro interesse per la sostenibilità.

Per comprendere meglio le esigenze della clientela, conduciamo regolarmente sondaggi sul risparmio e sugli investimenti tra la popolazione svizzera. Nell'anno in rassegna abbiamo pubblicato i risultati del nostro terzo sondaggio sul risparmio e sugli investimenti. I risultati mostrano che, per gli intervistati, la sicurezza degli investimenti è più importante che mai e cresce la consapevolezza dell'importanza di creare una riserva finanziaria per affrontare eventuali imprevisti.

La nostra clientela viene ben informata

Tra i nostri compiti rientra quello di informare la clientela sui rischi e sulle opportunità delle nostre offerte finanziarie in modo comprensibile e veritiero. Il settore bancario è ampiamente regolamentato in questo senso. Il rispetto dei requisiti legali e normativi per la tutela della clientela è saldamente radicato nelle nostre direttive e istruzioni operative.

I nostri consulenti dispongono di una formazione e di una certificazione esterna al fine di garantire un'elevata qualità nella consulenza. Li supportiamo inoltre con competenze specialistiche, controllo dei processi e soluzioni software. La retribuzione dei collaboratori delle vendite non offre loro alcun incentivo a consigliare prodotti e servizi non adeguati ai clienti.

Nella promozione dei prodotti prestiamo attenzione alle promesse di vendita veritiere. Formuliamo le informazioni sui nostri prodotti in modo che siano di facile comprensione per la clientela. Adottiamo misure precauzionali, in particolare nell'erogazione di crediti privati e carte bancarie per prevenire l'indebitamento. Per aumentare la competenza finanziaria dei nostri investitori, pubblichiamo regolarmente contenuti didattici sul blog.

Nel corso dell'anno in rassegna non sono state riscontrate irregolarità rilevanti nelle informazioni sui prodotti e sui servizi o nelle comunicazioni che avrebbero potuto comportare sanzioni. La tutela della nostra clientela ai sensi della Legge sui servizi finanziari (LSerFi) e la prevenzione del greenwashing rappresentano una chiara priorità per noi. Nella consulenza teniamo conto anche delle raccomandazioni dell'Asset Management Association Switzerland (AMAS), di Swiss Sustainable Finance (SSF) e dell'Associazione svizzera dei banchieri (ASB).

Per una clientela soddisfatta

Ogni giorno ci impegniamo a garantire alla nostra clientela un accesso semplice alla consulenza, assicurando la stessa elevata qualità su tutti i canali: online, telefonicamente, in video o di persona. Per garantire la qualità, ci informiamo sulla soddisfazione dei clienti direttamente al termine delle interazioni e rileviamo una volta all'anno la soddisfazione generale dei clienti. I clienti ci forniscono anche un feedback tramite i social media, le piattaforme di valutazione e il nostro modulo di contatto online. Inoltre, accertiamo la qualità del nostro servizio inviando clienti in incognito nelle nostre succursali. Attualmente stiamo

sviluppando un cockpit con adeguati indicatori chiave, per raccogliere e gestire questi diversi feedback nel loro complesso.

Svolgiamo regolarmente interviste con i clienti, test con gli utenti o focus group per assicurarci di conoscere bene le esigenze della clientela e poter risolvere i principali punti critici nello sviluppo e nel miglioramento della nostra offerta. Lo abbiamo fatto, ad esempio, per l'ulteriore sviluppo del nostro e-banking o per la modernizzazione delle nostre succursali. Ci assicuriamo che la nostra clientela, in quanto stakeholder importante, influenzi le nostre decisioni.

Il 60% dei nostri clienti è complessivamente molto soddisfatto dei nostri servizi. Il 40% degli intervistati dichiara nei sondaggi che raccomanderebbe la Banca Migros, posizionandoci così nella media del settore. Per incrementare ulteriormente la soddisfazione della clientela, nell'esercizio in rassegna abbiamo rafforzato e ampliato il nostro sistema di gestione delle risposte ai clienti.

La nostra clientela attribuisce grande importanza alla sostenibilità dei propri investimenti

Da un primo sondaggio tra i clienti svolto nel 2022 è emerso che circa l'85% dei nostri clienti è interessato alla sostenibilità nelle soluzioni d'investimento. Dal 2024 chiediamo sistematicamente la preferenza di sostenibilità nelle consulenze in investimenti o nei mandati di gestione patrimoniale. In questo modo soddisfiamo le «Direttive per i fornitori di servizi finanziari in materia di inclusione delle preferenze e dei rischi ESG nelle attività di consulenza in investimenti e di gestione patrimoniale» dell'Associazione svizzera dei banchieri. In questo modo contribuiamo al contempo a far aumentare la consapevolezza riguardo alla sostenibilità negli investimenti.

La clientela può scegliere tra «molto importante», «importante» e «non importante» per le preferenze di sostenibilità.

- Non importante: per gli investitori che non considerano rilevante la sostenibilità nelle loro soluzioni d'investimento. In linea di principio, è possibile investire in tutte le soluzioni d'investimento: dai prodotti che tengono conto dei criteri di sostenibilità a quelli non classificati come sostenibili.
- Importante: per gli investitori che desiderano una soluzione d'investimento compatibile con gli obiettivi di sostenibilità. In questo contesto si considerano e valutano le opportunità e i rischi legati alla sostenibilità per le imprese.

- Molto importante: per gli investitori che vogliono contribuire positivamente agli obiettivi di sostenibilità. In questo contesto, il portafoglio comprende una percentuale elevata di imprese che contribuiscono alla risoluzione della questione climatica e che hanno un impatto positivo sull'ambiente e sulla società.

La preferenza di sostenibilità, insieme al profilo finanziario dell'investitore, confluisce in modo automatizzato in raccomandazioni d'investimento personalizzate.

Nell'esercizio in rassegna, circa il 75% della nostra clientela ha optato per la preferenza «Importante» o «Molto importante». Questa scelta è sicuramente sostenuta dalla soddisfazione nei confronti delle soluzioni d'investimento esistenti legate alla sostenibilità, come la nostra gestione patrimoniale responsabile e la consulenza in investimenti. Degno di nota è il fatto che l'interesse dei nuovi clienti per i prodotti con la preferenza di sostenibilità «Molto importante», con il 18%, è nettamente superiore a quello dei clienti attuali, che sfiora il 2%. Ai clienti con la preferenza «Molto importante», dalla fine del 2023 offriamo il mandato di gestione patrimoniale «Inspire» in collaborazione con Inyova.

Circa il
75%
della nostra clientela ha
optato per la preferenza di
sostenibilità «Importante»
o «molto importante».

Responsabilità del prodotto

Innovazioni sostenibili

Prima del lancio di nuovi prodotti e servizi, verifichiamo e consideriamo il loro potenziale impatto su ambiente e società. Questo principio è contenuto anche nella nuova direttiva «Gestione della sostenibilità.»

Sostenibilità nelle operazioni creditizie

Dall'inizio dell'esercizio in rassegna, i criteri di esclusione adottati nel 2023 sono stati integrati nel sistema di direttive e sono attualmente applicati. Non concediamo finanziamenti commerciali diretti per i seguenti settori o attività:

- Gioco d'azzardo
- Prostituzione
- Produzione e commercio di armi vietate o controverse
- Imprese coinvolte in gravi controversie sui diritti umani

Altri criteri di esclusione riguardano criteri ecologici e comprendono l'estrazione di carbone, petrolio e gas. Conformemente alla legge sull'energia nucleare e alla strategia energetica 2050 della Confederazione, non finanziamo nuove centrali nucleari.

Dall'inizio dell'anno in rassegna integriamo la consulenza ipotecaria per i proprietari di immobili con una consulenza energetica sul risanamento avvalendoci di un nuovo tool. La consulenza avviene nel contesto delle «Direttive per gli offerenti di ipoteche destinate alla promozione dell'efficienza energetica» dell'ASB. La nostra impostazione della consulenza va chiaramente oltre questi requisiti.

Sostenibilità nell'attività d'investimento

Pubblichiamo in modo trasparente i criteri di selezione da noi applicati per gli investimenti sostenibili sul nostro sito web o nel promemoria «Sostenibilità nell'attività d'investimento». Per le definizioni degli approcci alla sostenibilità, ci orientiamo all'«Autoregolamentazione sulla trasparenza e l'informativa per i patrimoni collettivi orientati alla sostenibilità» dell'Asset Management Association Switzerland (AMAS). Sviluppiamo continuamente i nostri criteri di sostenibilità.

Nei nostri prodotti d'investimento sostenibili applichiamo criteri di esclusione per gli investimenti diretti. Sono esclusi i seguenti settori:

- Armi
- Tabacchi
- Ingegneria genetica nel settore alimentare
- Energia nucleare
- Carbone
- Petrolio e gas in presenza di piani di transizione insufficienti delle imprese

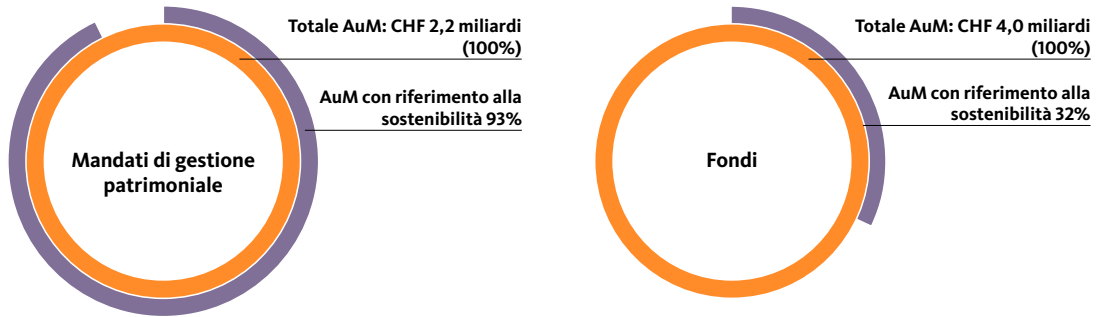
Per determinate soluzioni investiamo o consigliamo di investire in fondi di offerenti terzi. Gli approcci dei diversi offerenti per quanto riguarda gli investimenti sostenibili sono talvolta notevolmente diversi. Per questo motivo verifichiamo le modalità di integrazione della sostenibilità nel processo d'investimento. Per i fondi di terzi, come criteri minimi, assicuriamo l'esclusione di armi controverse e l'esistenza di una politica di sostenibilità. Le nostre misure per la tutela dei diritti umani nel settore degli investimenti sono descritte a p. 49.

Attuazione dei regimi di autoregolamentazione delle associazioni di categoria

In qualità di membri dell'ASB e dell'AMAS, ci impegniamo ad attuare i loro regimi di autoregolamentazione. In linea con l'autodisciplina dell'ASB per la finanza sostenibile, ai nostri clienti con un mandato di consulenza in investimenti o di gestione patrimoniale viene chiesto di indicare la loro preferenza di sostenibilità e viene consigliata una soluzione d'investimento adeguata (cfr. p. 29). Con l'attuazione dell'autoregolamentazione dell'AMAS per la finanza sostenibile, i contratti dei fondi e i prospetti dei fondi sono stati modificati e autorizzati dalla FINMA a novembre 2024.

Patrimonio gestito con riferimento alla sostenibilità

Al 31.12.2024 in miliardi di CHF



AuM = patrimonio gestito (Assets under Management)

- Mandati di gestione patrimoniale
- Mandati di gestione patrimoniale con riferimento alla sostenibilità

- Fondi
- Fondi con riferimento alla sostenibilità



Ambiente

Il settore finanziario svolge un ruolo importante nella lotta alla crisi climatica. Sosteniamo gli obiettivi climatici del Gruppo Migros e della Svizzera e adottiamo provvedimenti a tal fine.

Salvaguardia delle risorse

Per quanto riguarda l'ambiente, attualmente la nostra attenzione si concentra sul clima. Le nostre attività d'investimento e di finanziamento e gli investimenti finanziari generano oltre il 99% delle nostre emissioni totali di gas serra. Nonostante ciò, prestiamo attenzione anche alle nostre emissioni aziendali, sulle quali abbiamo in parte un controllo diretto.

Clima ed energia

Per l'esercizio 2024 attuiamo per la prima volta l'ordinanza concernente la relazione sulle questioni climatiche. Le informazioni sul nostro impegno climatico, concretamente la governance, la strategia, la gestione dei rischi, gli indicatori e gli obiettivi, sono fornite nel nostro rapporto sul clima 2024. Qui presentiamo i nostri servizi e prodotti con orientamento al clima. Si tratta della consulenza per il risanamento energetico nelle operazioni ipotecarie e del mandato di gestione patrimoniale «Inspire». Forniamo inoltre una panoramica dei nostri obiettivi nei settori di attività bancaria operativa, attività ipotecarie e attività d'investimento. Oltre al clima, il secondo tema ambientale è la biodiversità.

Tutela del clima nell'attività bancaria operativa

In quanto società di servizi, la nostra azienda ha un impatto ambientale relativamente basso, legato principalmente al consumo energetico per gli impianti degli edifici, all'infrastruttura elettronica e ai viaggi di lavoro. Tuttavia, stiamo riducendo il nostro impatto ecologico anche nelle attività bancarie e utilizziamo con parsimonia le risorse disponibili.

Per farlo, abbiamo definito i seguenti obiettivi per il funzionamento delle nostre succursali e sedi operative nonché del centro di calcolo:

- Utilizzo di energia elettrica rinnovabile al 100% (obiettivo raggiunto dal 2021)
- Risparmio energetico del 10% entro il 2030 (anno di riferimento: 2019)
- Riduzione delle emissioni di gas serra del 70% entro il 2030 (anno di riferimento: 2019)
- Utilizzo di riscaldamento totalmente indipendente da combustibili fossili dal 2040
- Utilizzo di refrigeranti naturali al 100% a partire dal 2040

Gli obiettivi valgono per l'intero Gruppo Migros. Dal momento che siamo affittuari della maggior parte delle nostre succursali e sedi, abbiamo un impatto limitato sulla realizzazione di alcuni obiettivi.

Energia

Dal 2019 registriamo sistematicamente il nostro consumo energetico per l'elettricità e il riscaldamento. Da allora siamo riusciti a ridurlo del 15,4%.

Dal 2021 utilizziamo il 100% di elettricità prodotta da energie rinnovabili per ridurre le emissioni indirette derivanti dall'energia acquistata (Scope 2).

Emissioni di gas serra

Calcoliamo le nostre emissioni di gas serra negli Scope 1 e 2 basandoci sul consumo di elettricità e calore nonché sull'uso di refrigeranti e sulle perdite associate. Grazie all'acquisto di energia elettrica prodotta da energie rinnovabili e alla gestione esperta delle nostre succursali, negli ultimi quattro anni siamo riusciti a conseguire una riduzione del 55,6%.

Nell'anno in rassegna, per la prima volta, abbiamo incluso nelle emissioni a monte dei viaggi aziendali (emissioni di Scope 3) non solo i voli d'affari, ma anche gli spostamenti effettuati con veicoli. Ne consegue un aumento delle emissioni nello Scope 3. La flotta di veicoli aziendali non è di nostra proprietà.

Maggiori informazioni sugli indicatori e sugli obiettivi derivanti dall'esercizio operativo sono riportate nel rapporto sul clima, a partire dalla pagina 28.

Flussi finanziari per un mondo rispettoso del clima

Il settore finanziario svolge un ruolo importante nella lotta alla crisi climatica. Nell'anno in rassegna abbiamo elaborato un piano per la transizione climatica e adottato una strategia climatica per indirizzare i flussi finanziari gestiti dalla nostra Banca verso un'economia e un'infrastruttura a basso impatto climatico.

Tutela del clima nelle operazioni creditizie

L'impronta di carbonio delle nostre operazioni creditizie

Sulla base di una prima stima delle emissioni finanziate attraverso le attività ipotecarie dell'anno precedente, nell'anno in rassegna abbiamo perfezionato il calcolo delle emissioni di gas serra generate dalla nostra attività creditizia. Per la prima volta abbiamo quantificato anche le emissioni finanziate dei nostri crediti alle imprese. Inoltre, non concediamo finanziamenti commerciali diretti alle imprese che estraggono carbone, petrolio o gas.

Per quanto riguarda le attività ipotecarie, alla fine del 2024 abbiamo fissato l'obiettivo di ridurre del 40% l'intensità delle emissioni (kg di CO₂ eq / m² di superficie di riferimento energetico) degli immobili residenziali tra il 2023 e il 2030¹. Per raggiungere questo obiettivo di riduzione, offriamo consulenze sui risanamenti energetici. In questo modo motiviamo e sosteniamo i proprietari a sostituire il proprio impianto di riscaldamento alimentato a combustibili fossili con fonti rinnovabili o a effettuare interventi di risanamento energetico (ad es. dell'involucro dell'edificio).

Ulteriori informazioni sull'obiettivo, sugli indici e sui metodi di calcolo sottostanti sono riportate nel rapporto sul clima 2024 a partire dalla pagina 19.

Consulenza ENSA

Nell'ambito della nostra attività creditizia, i crediti ipotecari rappresentano la quota principale dei prestiti alla clientela, pari a circa il 93%. Per questo motivo, nel 2024 abbiamo introdotto la consulenza sul risanamento energetico (consulenza ENSA, cfr. p. 17). In questo modo attuiamo l'autoregolamentazione «Direttive per gli offerenti di ipoteche destinate alla promozione dell'efficienza energetica» dell'ASB, andando molto oltre i requisiti dell'ASB.

Durante una consulenza ENSA, calcoliamo l'attuale fabbisogno energetico e di investimenti di un immobile con l'ausilio di un'applicazione di consu-

lenza e aiutiamo la nostra clientela a individuare le possibilità per ridurre i costi energetici e le emissioni di CO₂. Inoltre, collaboriamo con Meier Tobler, un'impresa di tecnica edilizia, per offrire alla nostra clientela una prima consulenza, sostenuta dalla Confederazione, in merito alle esigenze di ristrutturazione degli immobili e agli incentivi nel rispettivo cantone.

Oltre ai nuovi servizi di consulenza, i clienti privati che abitano in un immobile di proprietà possono continuare a beneficiare dell'agevolazione Eco sulla propria ipoteca o di un supporto finanziario per la certificazione CECE.

Dall'introduzione all'inizio dell'anno in rassegna, il nuovo processo di consulenza si è ben consolidato. I consulenti, le unità di supporto e i partner coinvolti lavorano a stretto contatto per offrire alla nostra clientela una consulenza ottimale e commisurata alle esigenze. I primi clienti hanno già completato l'intero processo di consulenza e attuato misure di risanamento energetico per i loro immobili.

La nuova offerta è stata accolta positivamente. I feedback raccolti attraverso interviste con la nostra clientela e i consulenti sono stati molto proficui e hanno portato a miglioramenti e sviluppi specifici. Tra questi, l'ampliamento dell'applicazione utilizzata nella consulenza, per includere non solo i costi d'investimento specifici per l'immobile, ma anche la redditività delle misure di risanamento su un periodo di 20 anni.

Inoltre, dopo il primo corso di formazione per i consulenti alla clientela tenutosi l'anno precedente, nell'anno in rassegna abbiamo svolto ulteriori attività di formazione per ampliare le loro conoscenze sul tema del risanamento energetico. In occasione di eventi interni, abbiamo illustrato in dettaglio al team delle vendite il nostro partner Meier Tobler e la sua prima consulenza, mettendo inoltre a disposizione strumenti di supporto e linee guida operative. Abbiamo aggiornato il nostro sito web e la pagina Intra-

¹ Cfr. rapporto sul clima 2024 a pagina 21 per ulteriori spiegazioni e limitazioni relative all'obiettivo.

net per supportare in modo ottimale il processo di consulenza. In estate si sono inoltre svolti i primi eventi per la clientela dedicati al tema del risanamento energetico. Oltre alla nostra presentazione diretta, abbiamo realizzato un video insieme a Meier Tobler in cui l'azienda si racconta e descrive la prima consulenza prevista dal programma «calore rinnovabile».

Con gli sforzi di cui sopra nell'ambito del risanamento energetico intendiamo sensibilizzare e sostenere la nostra clientela sul tema, riducendo al con-

tempo gli ostacoli che si presentano nell'attuazione delle misure energetiche per gli immobili residenziali.



Nell'estate del 2024 si sono svolti i primi eventi per la clientela dedicati al tema del risanamento energetico.

Tutela del clima nelle attività d'investimento

L'impronta di carbonio nella nostra attività d'investimento

Nell'esercizio in rassegna abbiamo perfezionato le misurazioni delle emissioni generate dall'attività d'investimento e alla fine del 2024 abbiamo adottato un obiettivo intermedio per i nostri patrimoni gestiti (mandati di gestione patrimoniale e fondi): tra il 2023 e il 2030 intendiamo ridurre del 35% l'intensità dei gas a effetto serra. Il calcolo delle emissioni e dei metodi sottostanti, le misure previste per il raggiungimento degli obiettivi nonché i fattori esterni rilevanti sono riportati nel rapporto sul clima a pagina 24.

Oltre a divulgare le questioni climatiche secondo le linee guida della Task Force on Climate-related Financial Disclosures (TCFD), attuiamo la raccomandazione della Confederazione sulla trasparenza della compatibilità climatica degli investimenti. Dal 2024, sulla base degli indicatori Swiss Climate Scores, la nostra clientela può verificare la compatibilità climatica dei nostri fondi d'investimento sostenibili e mandati di gestione patrimoniale. Per i fondi d'investimento, nei factsheet vengono riportati gli Swiss Climate Scores. I clienti con gestione patrimoniale ricevono le informazioni come parte del reporting cliente annuale.

Gestione patrimoniale «Inspire»

Ai clienti con preferenza di sostenibilità «importante» offriamo fondi d'investimento sostenibili e la nostra gestione patrimoniale. Entrambe le soluzioni d'investimento seguono la nostra politica d'investimento sostenibile. Per la clientela che ha scelto come preferenza di sostenibilità «molto importante», nel 2024 abbiamo sviluppato insieme a Inyova il mandato di gestione patrimoniale «Inspire», specializzato nell'impact investing nel settore delle azioni e delle obbligazioni quotate. La particolarità di questo mandato risiede principalmente nella componente azionaria di imprese che producono soluzioni per il clima, come ad es. pannelli solari o impianti eolici o che hanno obiet-

tivi climatici verificati. Nel corso di roadshow organizzati con il nostro partner Inyova, i nostri consulenti hanno ricevuto una formazione specifica per comprendere e soddisfare al meglio le esigenze della clientela legate alla gestione patrimoniale «Inspire». Rispetto ad altri mandati di gestione patrimoniale, la trasparenza nella selezione dei titoli in ambito azionario ricopre un ruolo di estrema importanza. Per ogni società in cui investiamo direttamente possiamo presentare alla nostra clientela un profilo aziendale Impact di facile comprensione. Questo mette in evidenza in particolare le prestazioni di sostenibilità, ma anche i punti critici nei confronti dell'azienda per gli investitori.

La gestione patrimoniale «Inspire» gode di una grande accettazione da parte della clientela con un forte orientamento alla sostenibilità. Già nel primo anno dal lancio, i patrimoni gestiti ammontano a un importo medio in decine di milioni. Nei nuovi mandati di gestione patrimoniale stipulati nell'ambito della consulenza in investimenti, la quota della gestione patrimoniale «Inspire» ammontava quasi al 20%.

i

«Inspire» in sintesi

- Mandato di gestione patrimoniale con investimenti diretti
- Domicilio di chi investe: Svizzera
- Asset allocation strategica e tattica nonché gestione del portafoglio: Investment Office della Banca Migros
- Analisi dell'impatto, selezione dei titoli e profili aziendali d'impatto: Inyova

Biodiversità

Abbiamo riconosciuto l'importanza del nostro impatto sulla biodiversità, ovvero sulla varietà genetica, sulla diversità delle specie e sulla varietà degli ecosistemi. Questa definizione e il nostro approccio si orientano alle raccomandazioni della Task Force on Nature-Related Financial Disclosures (TNFD). L'identificazione e la misurazione dei rischi legati alla natura risultano più complesse rispetto a quelle dei rischi climatici, sia per la disponibilità limitata di dati sia per le interazioni più complesse all'interno dei sistemi naturali.

Per sensibilizzare sull'importanza della biodiversità, nell'anno in rassegna circa 30 collaboratori di diversi settori hanno partecipato a un evento informativo organizzato dal WWF. Durante l'evento abbiamo discusso delle possibili interazioni tra le attività principali della nostra Banca e la biodiversità, ad esempio nel settore degli edifici finanziati. Sono state inoltre presentate organizzazioni nazionali e internazionali che possono sostenerci nell'attuazione di strategie rispettose della biodiversità.



Impegno

Fedeli ai valori del nostro fondatore Gottlieb Duttweiler, ci impegniamo per una Svizzera sociale e rispettosa dell'ambiente.

Impegno nel settore

In quanto parte integrante della piazza finanziaria svizzera, per noi è del tutto normale far parte di diverse associazioni settoriali. Questo ci permette di mantenere una rete di settore e di accedere alle conoscenze. Nell'attuale sviluppo verso una piazza finanziaria svizzera più sostenibile, lo scambio con colleghe e colleghi dello stesso settore è imprescindibile.

Siamo membri attivi dell'Associazione svizzera dei banchieri, che si impegna tra l'altro in questioni legate alla sostenibilità. Per la Banca Migros, Markus Schawalder, nostro responsabile Clienti privati e membro della Direzione generale, siede nel Comitato direttivo retail banking, mentre Peter Mock, Chief Risk & Financial Officer e anch'egli membro della Direzione generale, si esprime in qualità di membro della commissione specialistica Regolamentazione del mercato finanziario e presentazione dei conti.

La Banca Migros è inoltre attivamente impegnata come membro delle banche domestiche. Queste sono i principali creditori dell'economia locale e regionale svizzera e forniscono servizi bancari completi alla clientela privata e alle PMI. La Banca Migros SA, Raiffeisen Svizzera società cooperativa, l'Associazione delle banche cantonali svizzere (ASB) e l'Associazione delle banche regionali svizzere (ASB) hanno unito le forze nel Coordinamento delle banche domestiche (CBD), al fine di coordinare i loro interessi nei confronti della politica e delle autorità. Nell'ambito della

CBD vengono discusse tematiche politiche ed elaborate, nonché rappresentate verso terzi, le prese di posizione delle banche orientate verso il mercato interno.

Inoltre, siamo membri di Swiss Sustainable Finance (SSF) e dell'Asset Management Association Switzerland (AMAS). SSF promuove l'integrazione dei principi di sostenibilità nella piazza finanziaria svizzera, che sostengano al contempo la crescita economica del Paese e servano l'intera società. L'Associazione collabora strettamente con il settore della ricerca ed è neutrale da un punto di vista politico. L'AMAS è un'organizzazione rappresentativa di settore, il cui obiettivo è quello di consolidare la Svizzera come centro leader di Asset Management con standard elevati di qualità, performance e sostenibilità.

Da aprile 2021 il nostro CEO Manuel Kunzelmann è presidente del CdA dell'associazione «CYP», un centro di competenza per la formazione bancaria. Le nuove leve sono una priorità per noi. Per questo ci impegniamo a favore di posti di formazione moderni e promuoviamo opportunità di formazione continua per contrastare attivamente la carenza di personale qualificato. In questo contesto Manuel Kunzelmann si impegna a favore della riforma in corso della formazione commerciale, che mira a creare una formazione orientata al futuro che adatti la professione bancaria alle esigenze del lavoro agile e ai principi del «New Work».

Impegno dei nostri collaboratori

«Da noi l'essere umano e la coesione sociale sono al centro del nostro agire. Ci impegniamo con passione e lungimiranza per una qualità di vita sostenibile.» Ciò che Gottlieb Duttweiler ha sottolineato una volta, costituisce ancora oggi la base del nostro impegno economico e sociale.

Incoraggiare il volontariato

I nostri collaboratori si impegnano in progetti di grande impatto. Nel maggio 2024, ad esempio, abbiamo regalato ai nostri collaboratori una giornata lavorativa da dedicare al volontariato presso una delle nostre organizzazioni partner. 159 collaboratori hanno approfittato dell'offerta e, in occasione del «Volunteer Day», ad esempio, hanno riparato biciclette per un'organizzazione umanitaria in Africa, aiutato con la formazione informatica per i rifugiati o impacchettato offerte di generi alimentari per persone bisognose.

Andare al lavoro in bicicletta

L'iniziativa per la salute e l'ambiente «Bike to Work» motiva ogni anno i collaboratori di oltre 1000 aziende svizzere a recarsi al lavoro in bicicletta per due mesi, dando così un segnale a favore di una mobilità più rispettosa dell'ambiente. A inizio estate 2024, 83 dei nostri collaboratori hanno aderito all'iniziativa, percorrendo complessivamente 30 385 chilometri in bicicletta.



Nell'ambito di «Bike to Work» i nostri collaboratori hanno percorso oltre 30 000 km in bicicletta.

Fondo pionieristico Migros

Il Fondo pionieristico Migros è un fondo di sostegno volontario per le imprese del Gruppo Migros, tramite il quale vengono investiti ogni anno circa 15 milioni di franchi in progetti con utilità sociale a lungo termine. Nell'esercizio in rassegna abbiamo sostenuto il fondo con 5,6 milioni di franchi, rendendo possibili progetti nei settori «Clima e risorse», «Tecnologia ed etica» e «Comunità».



Abbiamo sostenuto il Fondo pionieristico Migros con 5,6 milioni di franchi.

i

Quando da progetti coraggiosi nascono iniziative concrete

Il Fondo pionieristico Migros si prefigge l'obiettivo di promuovere un cambiamento sociale e rafforzare una convivenza sostenibile in Svizzera. Un team di otto persone è sempre alla ricerca di nuovi progetti e assiste i pionieri nell'implementazione delle loro idee. Negli ultimi dieci anni il Fondo pionieristico ha così contribuito a realizzare oltre 100 progetti per un futuro più sostenibile.



Innovazione

Sviluppiamo costantemente la nostra attività: per la nostra clientela, per la società e per l'ambiente.

Sviluppo dei nostri obiettivi climatici

Tre anni fa abbiamo elaborato per la prima volta una strategia di sostenibilità e definito delle tematiche strategiche a livello di Banca. Nell'ambito del clima abbiamo deciso di orientarci agli obiettivi climatici svizzeri. Nell'esercizio in rassegna abbiamo concretizzato questa ambizione e portato avanti l'attuazione di tale strategia nel settore ipotecario e negli investimenti.

Nel 2024 abbiamo varato gli obiettivi climatici e un piano per la transizione climatica. Gli obiettivi climatici sono (cfr. p. 21) illustrati e contestualizzati per la prima volta nel rapporto sul clima. Questo fornisce una rappresentazione trasparente delle nostre opportunità e dei nostri rischi climatici a breve, medio e lungo termine, nonché della strategia con cui intendiamo affrontarli. Illustriamo così le misure concrete che adottiamo per raggiungere i nostri obiettivi.

I nuovi obiettivi climatici comprendono obiettivi intermedi per settori di attività molto rilevanti per il clima, ovvero le operazioni ipotecarie e le attività d'investimento.

Nell'ambito delle operazioni ipotecarie, tra il 2023 e il 2030 l'intensità delle emissioni relativa agli immobili residenziali finanziati dovrà essere ridotta del 40%. Per raggiungere questo target di riduzione, offriamo consulenze sui risanamenti energetici e ci siamo posti per il 2025 l'obiettivo di realizzare 500 consulenze qualitative ENSA tramite l'apposito tool e di conseguire 225 intermediazioni presso il nostro partner Meier Tobler. Nell'esercizio in rassegna abbiamo già maturato le prime esperienze e, partendo da queste, proseguiamo lo sviluppo di tali attività nel 2025. Dato che in ultima analisi la decisione di attuare un intervento di risanamento energetico spetta alla nostra clientela, non possiamo garantire il raggiungimento degli obiettivi. Tuttavia, riteniamo che questi passi siano uno sforzo importante per compiere progressi e renderli misurabili.

Nel **settore degli investimenti**, abbiamo deciso di ridurre del 35% l'impronta di carbonio dei patrimoni che gestiamo tra il 2023 e il 2030². A tal fine, adottiamo tre misure essenziali:

1. **Active ownership:** esercitando il nostro diritto di voto alle assemblee generali delle imprese nel nostro portafoglio e mediante un dialogo attivo («engagement»), incoraggiamo queste imprese ad adottare pratiche più rispettose del clima.
2. **Monitorare la riduzione dell'impronta di carbonio delle aziende nel nostro portafoglio.**
3. **Gestione del portafoglio:** modifica della composizione del nostro portafoglio.

Nel complesso, con il rapporto sul clima mostriamo come perseguiamo attivamente i nostri obiettivi climatici e come sfruttiamo le prime esperienze del 2024 per portare avanti con determinazione l'attuazione nel 2025 (cfr. rapporto sul clima 2024, p. 21).



Per le operazioni ipotecarie e le attività d'investimento, abbiamo fissato obiettivi climatici entro il 2030.

² Cfr. rapporto sul clima 2024 a pagina 24 per ulteriori spiegazioni e limitazioni relative all'obiettivo.





Responsabilità

Successo economico e responsabilità vanno di pari passo. Ci assumiamo le nostre responsabilità come datore di lavoro, fornitore di servizi e creditore. Da noi non c'è posto per la corruzione e rispettiamo integralmente i diritti umani.

Il Codice di condotta del Gruppo Migros pone le basi

Il nostro fondatore Gottlieb Duttweiler ha dimostrato che il successo economico e la responsabilità verso i soci, l'ambiente e la società non solo possono coesistere, ma sono anche indissolubilmente correlati.

È un principio al quale continuiamo a orientarci. Il Codice di condotta del Gruppo Migros, consultabile pubblicamente sul nostro sito web, è alla base di tutti i nostri sforzi.

Corruzione

Rifiutiamo ogni forma di corruzione. L'integrità del mercato finanziario e la fiducia nel nostro sistema bancario sono molto importanti per noi, motivo per cui è ovvio aggiornare e attuare con regolarità le nostre direttive interne sulla lotta a qualsiasi tipo di corruzione. Una direttiva stabilisce gli obblighi di comunicazione e notifica, così come i processi di approvazione, assicurando che tutte le transazioni, i regali, gli inviti e attività simili tra i nostri collaboratori e terze parti siano realizzati in modo trasparente e in confor-

mità agli standard etici. I nostri collaboratori e terzi possono segnalare casi di corruzione tramite l'ufficio di comunicazione «m-concern». Nel 2024 all'ufficio di comunicazione non sono pervenute notifiche di corruzione.

Nell'analisi di rilevanza (cfr. p. 13) abbiamo classificato il rischio di corruzione nella nostra attività commerciale come un argomento non essenziale. Riteniamo sufficienti le misure già attuate e continuiamo ad attuarle.

Protezione dei dati

La protezione e la sicurezza dei dati sono tematiche fondamentali per noi. In qualità di banca siamo consapevoli della nostra responsabilità in merito al trattamento dei dati personali; pertanto, nella nostra Dichiarazione sulla protezione dei dati illustriamo come e perché i dati personali vengono trattati e quali diritti hanno le persone interessate in relazione al nostro trattamento dei dati. Compriamo inoltre sforzi continui (ad esempio, aggiornamento regolare della Dichiarazione sulla protezione dei dati e di altri documenti dei clienti, corsi di formazione e sensibilizzazione dei collaboratori su argomenti ed eventi specifici) per garantire la protezione della privacy (autodeterminazione informativa) e dei diritti fondamentali delle persone fisiche.

Per proteggere i dati dei clienti, al momento dell'entrata in Banca tutti i nuovi collaboratori svolgono un e-learning obbligatorio in materia di protezione dei dati, che deve essere ripetuto ogni due anni. Questo illustra le disposizioni di legge e il trattamento dei dati confidenziali o personali. Nell'esercizio in rassegna 1646 persone hanno completato per la prima volta o ripetuto tale corso. Inoltre, abbiamo adottato misure per ridurre al minimo il trattamento e la conservazione dei dati personali (principio della minimizzazione dei dati) e per rispettare rigorosamente i termini di conservazione e cancellazione.

Catena di approvvigionamento

In qualità di banca svizzera, ci assumiamo la responsabilità lungo l'intera catena di approvvigionamento. Nell'esercizio in rassegna abbiamo quindi riesaminato i contratti esistenti e attivi con i nostri fornitori per quanto riguarda il rischio di lavoro minorile. Per farlo ci siamo basati sul «Children's Rights in the Workplace Index» (versione giugno 2023). Anche tutti i nuovi contratti saranno sottoposti a tale verifica. Il Codice di condotta amfori BSCI del Gruppo Migros è stato integrato nella nostra politica degli approvvigionamenti. Qualora i fornitori non applichino regolamenti equivalenti in materia di lavoro minorile, diritti umani e tutela ambientale, il codice viene richiesto come parte contrattuale vincolante.

Servizi

In quanto banca operante a livello nazionale, i servizi dei nostri fornitori sono erogati prevalentemente in Svizzera. Ciò significa che il rischio di lavoro minorile è molto basso (cfr. anche il capitolo Diritti umani qui di seguito).

Prodotti

Al momento dell'acquisto dei prodotti, riduciamo il più possibile i rischi nel Paese di produzione. Poiché i nostri prodotti provengono da Paesi molto diversi tra loro, la valutazione del rischio si è basata anche sui rischi del settore.

I fornitori che non abbiamo potuto valutare chiaramente come a basso rischio sono stati analizzati in modo approfondito e individuale in una seconda fase del processo. In questo contesto, abbiamo preso in considerazione informazioni pubbliche sui fornitori e, se disponibili, i loro rapporti di sostenibilità. Non abbiamo riscontrato alcun ragionevole sospetto di lavoro minorile presso nessuno dei nostri fornitori.

Diritti umani

Ci impegniamo per il rispetto dei diritti umani. Internamente rispettiamo le condizioni di lavoro del Gruppo Migros e il diritto svizzero sul lavoro (cfr. p. 24).

Anche nell'attività creditizia abbiamo definito criteri di esclusione (cfr. p. 30). Qui vengono esclusi i debitori in caso di coinvolgimento in gravi controversie.

Operazioni d'investimento e creditizie

In caso di investimenti diretti verifichiamo le caratteristiche «responsabile» e «sostenibile» delle rispettive imprese per verificare la presenza di controversie relative alle dimensioni ambiente, sociale e Corporate Governance. Ciò avviene sulla base delle analisi di MSCI ESG Research. Nella dimensione sociale, ad esempio, vengono esaminate le violazioni delle convenzioni ONU sui diritti umani e degli standard lavorativi dell'OIL. Escludiamo così dall'universo d'investimento le imprese che al momento risultano direttamente coinvolte in controversie molto gravi. Nell'ambito del nostro reporting di sostenibilità per gli investitori, rendiamo nota la distribuzione delle controversie, a livello di prodotto, delle aziende in cui investiamo.



CSL

CSL Immobiliare SA (CSL), nostra affiliata al 100%, offre servizi nei settori di commercializzazione e gestione di immobili, consulenza per costruttori, fiduciaria edilizia e sviluppo di progetti.

Ritratto

Dal 2023 CSL Immobiliare SA (CSL) è una società interamente affiliata alla Banca Migros, che offre servizi nei campi della commercializzazione di immobili, della consulenza per costruttori, della fiduciaria edilizia nonché dello sviluppo di progetti. Competenze complete e offerte nel campo della valutazione e ricerca immobiliare completano questi settori principali. Grazie a una collaborazione stretta e interdisciplinare tra i diversi settori e team, CSL è in grado di offrire alla propria clientela una consulenza e assistenza competenti lungo l'intera catena di creazione del valore di un immobile.

I clienti di CSL sono proprietari istituzionali e privati, imprese di diversi settori nonché imprese generali. Accetta mandati in tutta la Svizzera, ma le sue aree di mercato principali si trovano nello spazio economico di Zurigo e nell'Arco Lemano. La sua società affiliata al 100% CSL Invest SA (CSL Invest) sviluppa progetti immobiliari.

Il consiglio d'amministrazione di CSL è composto da due persone provenienti da diversi settori della Banca Migros. Markus Schawalder, Responsabile Clienti privati della Banca Migros, è presidente del CdA di CSL, al quale compete la nomina della Direzione generale e della definizione degli obiettivi aziendali. Delega la gestione aziendale alla Direzione generale di CSL, a meno che la legge, lo statuto o il regolamento non prevedano diversamente.

La Direzione generale di CSL si occupa della gestione operativa dell'azienda ed è composta da almeno tre membri, che comprendono il Presidente della Direzione generale e altre persone nominate dal consiglio d'amministrazione. CSL è regolarmente sottoposta a revisioni esterne e indipendenti per garantire l'efficacia dei sistemi di controllo interno, il rispetto delle regole e l'accuratezza del reporting finanziario.

Sostenibilità

La visione di CSL comprende aspetti legati alla sostenibilità: intende agire con responsabilità sociale, economica ed ecologica. Nel suo modello sulla Corporate Governance, l'azienda precisa questa visione e la dichiara vincolante nei confronti di tutti i collaboratori. Oltre ai requisiti di legge, l'attuale gestione dei rischi e il sistema di controllo interno non includono altri rischi specifici per la sostenibilità. Per il reporting 2024 ha adottato la struttura di reporting della Banca Migros e organizzato i contenuti in base a tali tematiche.

Persone

Presso CSL prevale una cultura aziendale aperta, familiare e proiettata verso il futuro, con circa 95 collaboratori (incl. CSL Invest). La società attribuisce grande importanza a collaboratori qualificati e motivati che condividono i valori e gli obiettivi aziendali. Le condizioni di assunzione sono eque e inclusive e garantiscono pari opportunità.

CSL pratica una cultura dell'apprendimento continuo nella quotidianità lavorativa. A tal fine organizza corsi di formazione interni e sostiene attivamente i suoi collaboratori nella frequenza di corsi di perfezionamento esterni, contribuendo alle spese e consentendo una gestione flessibile degli orari di lavoro. Nell'esercizio in rassegna, circa un terzo del suo team ha frequentato formazioni interne e circa il 6% ha frequentato corsi di formazione esterni da essa finanziati. I corsi di formazione interni hanno riguardato argomenti specialistici, oltre a team building, team leadership e gestione dei conflitti. Nei corsi esterni sono stati prevalentemente acquisiti contenuti didattici specializzati. Il perfezionamento specialistico e professionale viene discusso una volta all'anno nei colloqui con i collaboratori.

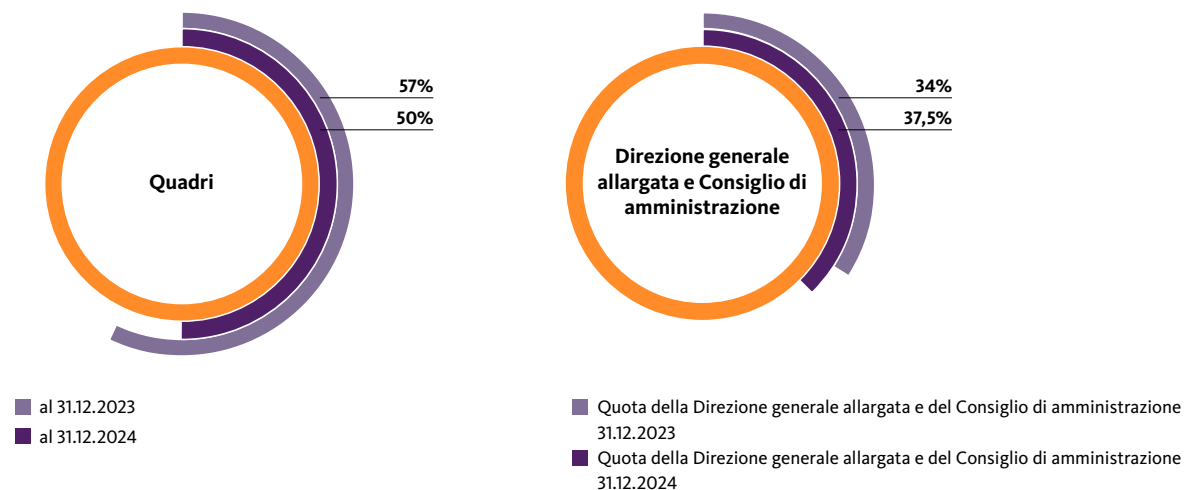
CSL si impegna a garantire una forza lavoro diversificata e pari opportunità per tutti i collaboratori. Il personale è costituito per il 57% da donne e per il 43% da uomini. Le posizioni dirigenziali sono divise equamente tra i due sessi.

CSL adempie a tutti i requisiti legali concernenti la propria due diligence sui diritti umani in veste di datore di lavoro. Tutti i rapporti di lavoro sono soggetti al diritto del lavoro svizzero e al regolamento interno del personale. Discriminazione e mobbing non sono tollerati. In qualità di datore di lavoro, CSL rispetta e protegge la personalità dei suoi collaboratori. Il clima di lavoro è caratterizzato dal rispetto e dalla tolleranza reciproci.

I collaboratori che notano o sono colpiti da eventuali irregolarità sono incoraggiati a segnalarle al datore di lavoro. Nell'esercizio in rassegna non sono pervenute segnalazioni da parte dei collaboratori che abbiano reso necessarie misure correttive.

Oltre agli interessi dei collaboratori, CSL si assume anche una responsabilità sociale in quanto proprietaria di edifici residenziali. L'azienda mette a disposizione gli spazi abitativi esistenti per locazioni temporanee fino alla realizzazione dei progetti, ottimizzando in tal modo l'uso delle risorse.

Quota di donne per livello quadro



Ambiente

Come società di servizi con il modello operativo descritto, la rilevanza ecologica di CSL è minima in termini assoluti, ma anche rispetto alla Banca Migros. Non finanzia nessuna emissione di gas a effetto serra.

Per ridurre l'impatto diretto delle sue attività sull'ambiente, negli ultimi due anni CSL ha attuato le seguenti misure. Nell'esercizio in rassegna l'attenzione si è concentrata sulla mobilità dei collaboratori.

- CSL mantiene una flotta di nove veicoli per le visite alle proprietà, sei dei quali sono completamente elettrici dal 2023.
- Tutti i collaboratori sono incoraggiati a utilizzare i mezzi pubblici per gli spostamenti tra le città e nel centro cittadino.
- CSL è riuscita a ridurre la quantità di rifiuti implementando una gestione attiva, che include stazioni di smaltimento centralizzate e pratiche di riciclaggio.
- Per cibi e bevande vengono utilizzati in modo sistematico contenitori riutilizzabili, messi gratuitamente a disposizione da CSL.

CSL proseguirà queste misure operative e, se necessario, ne aggiungerà altre nella catena di creazione del valore sia a monte che a valle.

I tre immobili abitati di proprietà di CSL Invest non presentano contaminazioni ambientali note. L'azienda non ritiene rilevante registrare i dati relativi alla loro impronta ecologica. In tutti i progetti futuri intende tenere conto dei principali criteri ambientali, come la produzione di calore, e privilegiare tecniche costruttive e materiali innovativi. Laddove possibile, farà ricorso alle energie rinnovabili. Con questi progetti mira, inoltre, a promuovere l'attività edilizia interna e a creare ulteriore spazio abitativo. Nell'esercizio in rassegna nessun progetto ha raggiunto lo stadio di maturità per la realizzazione strutturale; pertanto, l'azienda non è stata ancora in grado di attuare queste misure o raccogliere cifre chiave.

Impegno

I collaboratori di CSL si impegnano anche direttamente nei confronti dell'ambiente e della società. Nell'esercizio in rassegna i collaboratori hanno partecipato a «bike to work». Ciò ha contribuito alla sensibilizzazione sugli aspetti ambientali.

CSL comunica con i suoi stakeholder in modo aperto e trasparente. Collabora in modo mirato con l'azionista unico, la Banca Migros, per quanto riguarda operazioni immobiliari e finanziamenti. A tal fine, le società intrattengono un dialogo costante.

Per valutare le esigenze e le sfide dei suoi clienti, anche nell'anno in rassegna CSL ha condotto un sondaggio estivo tra oltre 200 operatori del mercato residenziale e degli uffici. Questo punto di vista del cliente confluisce anche nel suo rapporto annuale sul mercato immobiliare.

In qualità di operatore di mercato rilevante nel settore immobiliare svizzero, per CSL è naturalmente indispensabile far parte di diverse associazioni di settore. Questo le permette di accedere a una rete di contatti nel settore e a conoscenze specialistiche, che a sua volta condivide attraverso attività di docenza e la partecipazione a varie commissioni tecniche e d'esame. In vista dell'attuale transizione verso un parco immobiliare svizzero più sostenibile, il confronto costante con gli altri operatori del settore risulta imprescindibile.

L'azienda e i suoi dirigenti sono attivi tra l'altro nelle seguenti associazioni:

- RICS (Royal Institution of Chartered Surveyors)
- Associazione professionale dei professionisti del settore immobiliare
- Associazione svizzera dell'economia immobiliare SVIT Svizzera
- VIS (Associazione immobiliare Svizzera)

Responsabilità

CSL rispetta e promuove le disposizioni di legge e le norme per una condotta etica. A tal fine, l'azienda dispone di linee guida e procedure interne chiare, vincolanti per tutti i collaboratori, al fine di evitare conflitti d'interesse, corruzione e altre pratiche non etiche.

Conformemente al Codice di condotta adottato nel 2023, CSL applica i massimi standard etici in tutte le transazioni commerciali e le partnership. Ciò riguarda espressamente anche l'accettazione o l'offerta di pagamenti, regali o altri benefici. Tutti i collaboratori sono tenuti a informare immediatamente le parti interessate in caso di sospetta violazione del Codice di condotta. Nell'esercizio in rassegna non sono stati segnalati casi sospetti. CSL ritiene sufficienti le misure volte a proteggere i suoi stakeholder e a contrastare la corruzione.

Per garantire la protezione dei dati, CSL ha varato una direttiva sul trattamento dei dati personali e applica gli obblighi di riservatezza alle informazioni sensibili. Nell'ambito della nuova legislazione sulla protezione dei dati, la direttiva è stata ulteriormente sviluppata nell'esercizio in rassegna. Inoltre, l'azienda forma regolarmente tutti i propri collaboratori sulla protezione dei dati e sui rischi di Internet.

CSL si considera responsabile dell'intera catena di approvvigionamento. Nell'esercizio in rassegna ha valutato i contratti esistenti e attivi con i propri fornitori per individuare eventuali rischi di impiego di lavoro minorile. Nel farlo si è basata sul Children's Rights in the Workplace Index (versione giugno 2023) e ha adottato la procedura della Banca Migros. Non ha individuato alcun ragionevole sospetto di lavoro minorile presso i suoi fornitori.



Indice GRI

Standard	Indicatore	Riferimento, commento e ulteriori informazioni
L'organizzazione e le sue pratiche di rendicontazione (2021)		
GRI 2-1	Profilo organizzativo	La Banca Migros SA è una società affiliata al 100% alla Federazione delle Cooperative Migros (FCM). La Banca opera esclusivamente in Svizzera e ha la sua sede principale in Seidengasse 12, 8001 Zurigo.
GRI 2-2	Entità prese in considerazione nel reporting sulla sostenibilità dell'organizzazione	– Rapporto sulla sostenibilità 2024, pp. 10-11
GRI 2-3	Periodo di riferimento, frequenza del reporting e contatti	La Banca Migros presenta un rapporto conforme agli standard GRI per il periodo compreso tra il 1° gennaio 2024 e il 31 dicembre 2024. Il rendiconto d'esercizio viene effettuato nello stesso periodo. Il rapporto sulla sostenibilità e il rapporto sul clima sono stati pubblicati il 25 giugno 2025 ed escono con cadenza annuale. Eventuali domande e commenti possono essere inviati alla casella media@bancamigros.ch.
GRI 2-4	Rettifica o riformulazione delle informazioni	Nessuna
GRI 2-5	Verifica esterna	Il rapporto sulla sostenibilità 2024 non è stato sottoposto a revisione esterna. La redazione del rapporto è stata affiancata da una società esterna di consulenza aziendale e da una società di revisione. Entrambe hanno supportato la Banca Migros in particolare nell'applicazione degli standard GRI e nell'attuazione delle disposizioni di cui all'articolo 964a segg. CO per i rendiconti non finanziari, l'ordinanza concernente la relazione sulle questioni climatiche e le disposizioni in materia di trasparenza dell'Ordinanza sugli obblighi di diligenza e trasparenza in relazione a minerali e metalli originari di zone di conflitto e al lavoro minorile (ODIT).
Attività e dipendenti (2021)		
GRI 2-6	Attività, catena di creazione del valore e altre relazioni d'affari	– Rapporto sulla sostenibilità 2024, pp. 10-11 – Prodotti e servizi per Privati – Prodotti e servizi per Clientela aziendale – Struttura di distribuzione: Corporate Governance nel rapporto annuale 2024, p. 75
GRI 2-7	Dipendenti	– Rapporto sulla sostenibilità 2024, pp. 24-27
GRI 2-8	Collaboratori che non sono dipendenti	– I collaboratori della Banca Migros hanno un contratto di lavoro con l'azienda (cfr. anche GRI 2-30). – Con i consulenti esterni, il rapporto di mandato è disciplinato contrattualmente.
Condizione d'impresa (2021)		
GRI 2-9	Struttura dirigenziale e composizione	– Corporate Governance nel rapporto annuale 2023, p. 73
GRI 2-10	Nomina e selezione dell'organo superiore di vigilanza	– Corporate Governance nel rapporto annuale 2023, p. 61
GRI 2-11	Presidenza dell'organo superiore di vigilanza	– Corporate Governance nel rapporto annuale 2024, pp. 61-62
GRI 2-12	Ruolo dell'organo superiore di vigilanza nel supervisionare la gestione degli impatti	– Rapporto sulla sostenibilità 2024, pp. 10-11 – Corporate Governance nel rapporto annuale 2024, pp. 61-62
GRI 2-13	Delega della responsabilità per la gestione degli impatti	– Rapporto sulla sostenibilità 2024, pp. 10-11
GRI 2-14	Ruolo del massimo organo di controllo nella rendicontazione sulla sostenibilità	– Rapporto sulla sostenibilità 2024, pp. 10-11
GRI 2-15	Conflitti d'interesse	I principali mandati dei membri del Consiglio di amministrazione e della Direzione generale vengono pubblicati (cfr. Corporate Governance nel rapporto annuale 2024, p. 65-66 e p. 69-71). La gestione dei conflitti di interesse potenziali ed effettivi nonché i ruoli e le responsabilità del Consiglio di amministrazione, della Direzione generale e di altre funzioni operative sono documentati. Oltre ai principi di validità generale contenuti nel Codice di condotta del Gruppo, esiste una direttiva interna. In essa sono contenute disposizioni volte a evitare l'insorgere di conflitti d'interesse e per trattare immediatamente i conflitti d'interesse insorti, al fine di ridurre al minimo il rischio di pregiudicare gli interessi dei clienti.
GRI 2-16	Trasmissione delle criticità	In aggiunta alle possibilità di segnalazione interne per potenziali abusi e violazioni della legge e della direttiva come la comunicazione con il superiore diretto o con la direzione dei reparti Compliance, Servizio giuridico, Human Resources, con la Commissione del personale o l'ufficio di presidenza della Direzione generale. Inoltre, i collaboratori possono rivolgersi all'apposita istanza del Gruppo Migros (m-concern) con la loro segnalazione di attività sospetta. I clienti e i fornitori possono comunicare le loro criticità alla Banca Migros e alla sua Direzione generale tramite vari canali (visita personale nella succursale, telefonata, lettera, e-mail, comunicazione tramite e-banking o modulo di contatto sul sito web).
GRI 2-17	Conoscenze acquisite dalla massima autorità di vigilanza	– Rapporto sulla sostenibilità 2024, p. 10
GRI 2-18	Valutazione delle prestazioni dell'organo superiore di vigilanza	– Corporate Governance nel rapporto annuale 2024, pp. 60-64
GRI 2-19	Politica retributiva	– Rapporto sulla sostenibilità 2024, p. 24 – Corporate Governance nel rapporto annuale 2024, p. 67 – Dal 2019 la Banca Migros rinuncia a remunerazioni variabili sotto forma di bonus.
GRI 2-20	Procedura di determinazione della remunerazione	– Rapporto sulla sostenibilità 2024, p. 24 – Corporate Governance nel rapporto annuale 2024, p. 67
GRI 2-21	Rapporto della retribuzione totale annua	Il rapporto tra la retribuzione totale annua della persona più pagata e il livello medio (mediana) è di 1 a 7,7.

Standard	Indicatore	Riferimento, commento e ulteriori informazioni
Strategia, direttive e pratiche (2021)		
GRI 2-22	Dichiarazione di applicazione della strategia per lo sviluppo sostenibile	- Rapporto sulla sostenibilità 2024, pp. 3, 6
GRI 2-23	Dichiarazione di impegno relativa ai principi e alle azioni	- Rapporto sulla sostenibilità 2024, p. 12 - Gli approcci gestionali (GRI 3-3) alle tematiche essenziali (GRI 3-2) descrivono principi e direttive specifici e il modo in cui tali principi sono radicati nell'organizzazione.
GRI 2-24	Inclusione di impegni politici	- Cfr. GRI 2-23
GRI 2-25	Metodi per eliminare gli effetti negativi	- Cfr. GRI 2-16
GRI 2-26	Procedura per la richiesta di consulenza e la segnalazione di problemi	- Cfr. GRI 2-16
GRI 2-27	Rispetto di leggi e ordinanze	Durante l'esercizio in rassegna, la Banca Migros SA non ha subito ammende significative né sanzioni non monetarie per violazioni sostanziali di leggi e ordinanze. Per «violazioni sostanziali di leggi e ordinanze» si intendono quelle che hanno causato o potrebbero causare danni significativi alla Banca Migros SA. La Banca Migros ha adottato i nuovi regimi di autodisciplina dell'ASB, le «Direttive per i fornitori di servizi finanziari in materia di inclusione delle preferenze e dei rischi ESG nelle attività di consulenza in investimenti e di gestione patrimoniale» e le «Direttive per gli offerenti di ipoteche destinate alla promozione dell'efficienza energetica», entrate in vigore il 1° gennaio 2023, sono state attuate entro i periodi transitori. Anche il rapporto sulla sostenibilità è soggetto alla «trasparenza su questioni non finanziarie» ai sensi dell'art. 964a CO.
GRI 2-28	Appartenenza ad associazioni e gruppi di interesse	- Rapporto sulla sostenibilità 2024, pp. 30, 40
Coinvolgimento degli stakeholder (2021)		
GRI 2-29	Approccio al coinvolgimento degli stakeholder	- Rapporto sulla sostenibilità 2024, p. 11
GRI 2-30	Contratti collettivi	- Rapporto sulla sostenibilità 2024, S. 24
Formazione e perfezionamento professionale		
GRI 3: Tematiche principali (2021)	3-1 Procedura per la definizione delle tematiche principali	- Rapporto sulla sostenibilità 2024, S. 13
	3-2 Elenco delle tematiche principali	- Rapporto sulla sostenibilità 2024, S. 13
Formazione e perfezionamento professionale		
GRI 3: Tematiche principali	3-3 Gestione delle tematiche principali	- Rapporto sulla sostenibilità 2024, S. 23
GRI 404: Formazione e perfezionamento professionale (2016)	404-1 Numero medio annuo di ore per dipendente dedicate a formazione e perfezionamento	- Volume dei corsi di formazione manageriale: rapporto sulla sostenibilità 2024, p. 27 - Volume degli investimenti nel perfezionamento professionale dei collaboratori: rapporto sulla sostenibilità 2024, p. 27
	404-2 Programmi per migliorare le competenze dei dipendenti e per l'assistenza alla transizione	- Rapporto sulla sostenibilità 2024, p. 27 - Il Gruppo Migros offre un corso per preparare al pensionamento.
	404-3 Percentuale dei dipendenti che ricevono una valutazione regolare delle loro prestazioni e del loro sviluppo professionale	- Rapporto sulla sostenibilità 2024, p. 27 - Le prestazioni di tutti i collaboratori vengono valutate annualmente nell'ambito dei colloqui con i collaboratori.
Diversità e pari opportunità		
GRI 3: Tematiche principali	3-3 Gestione delle tematiche principali	- Rapporto sulla sostenibilità 2024, p. 25
GRI 405: Diversità e pari opportunità (2016)	405-1 Diversità negli organi di vigilanza e tra i dipendenti	- Rapporto sulla sostenibilità 2024, pp. 25-26 - Corporate Governance nel rapporto annuale 2024, pp. 65-66 e pp. 69-71
	405-2 Rapporto tra lo stipendio e la retribuzione di base delle donne e lo stipendio e la retribuzione di base degli uomini	- Rapporto sulla sostenibilità 2024, p. 25
Marketing e modelli di consumo		
GRI 3: Tematiche principali	3-3 Gestione delle tematiche principali	- Rapporto sulla sostenibilità 2024, S. 28
Dati propri	Divulgazione di prodotti e informazioni sul servizio	- Rapporto sulla sostenibilità 2024, S. 28

Standard	Indicatore	Riferimento, commento e ulteriori informazioni
Responsabilità del prodotto		
GRI 3: Tematiche principali	3-3 Gestione delle tematiche principali	- Rapporto sulla sostenibilità 2024, p. 29, pp. 34-37, 44
Dati propri	Patrimonio gestito con riferimento alla sostenibilità	- Rapporto sulla sostenibilità 2024, pp. 29-30
Dati propri	Portata ed effetti della sostenibilità nelle operazioni d'investimento e creditizie	- Richiesta delle preferenze di sostenibilità nell'attività d'investimento e nell'offerta di consulenza sul risanamento energetico (consulenza ENSA) nel Rapporto sulla sostenibilità 2024, pp. 17-19, 35-36 - Indicatori climatici nel rapporto sul clima 2024, da p. 19
Clima ed energia		
GRI 3: Tematiche principali	3-3 Gestione delle tematiche principali	- Rapporto sulla sostenibilità 2024, p. 33-34
GRI 302: Energia (2016)	302-1 Consumo energetico all'interno dell'organizzazione	- Rapporto sul clima 2024, p. 29
GRI 305: Emissioni (2016)	305-1 Emissioni dirette di gas serra (Scope 1)	- Rapporto sul clima 2024, p. 29
	305-2 Emissioni indirette di gas serra (Scope 2)	- Rapporto sul clima 2024, p. 29
	305-3 Altre emissioni indirette di gas serra (Scope 3)	- Rapporto sul clima 2024, p. 29
Biodiversità		
GRI 3: Tematiche essenziali	3-3 Gestione delle tematiche principali	- Rapporto sulla sostenibilità 2024, p. 37
Impatto economico		
GRI 3: Tematiche principali	3-3 Gestione delle tematiche principali	- Rapporto annuale 2024 - Rapporto sulla sostenibilità 2024, p. 6
GRI 201: Risultato economico (2016)	201-1 Valore economico direttamente generato e distribuito	- Rapporto annuale 2024, pp. 5-6
Dati propri	Effetto stabilizzante e tutelante sull'intera piazza finanziaria svizzera	- Rapporto annuale 2024, pp. 5-6
GRI 203: Impatto economico indiretto (2016)	203-2 Importanti effetti economici indiretti	- Rapporto sulla sostenibilità 2024, p. 40
Dati propri	Capitale intermedio alla clientela	- Rapporto annuale 2024, pp. 3, 40
Condotta aziendale		
GRI 3: Tematiche essenziali	3-3 Gestione delle tematiche principali	- Rapporto sulla sostenibilità 2024, p. 48 - Corporate Governance nel rapporto annuale 2024, pp. 60-75 - Codice di condotta del Gruppo Migros
Diritti umani		
GRI 3: Tematiche principali	3-3 Gestione delle tematiche principali	- Rapporto sulla sostenibilità 2024, pp. 24-27, 49
GRI 414: Valutazione sociale dei fornitori (2016)	414-2 Impatti sociali negativi nella catena di approvvigionamento e azioni intraprese	- Rapporto sulla sostenibilità 2024, p. 49
Dati propri	Gestione delle controversie nelle operazioni d'investimento e creditizie	- Rapporto sulla sostenibilità 2024, p. 49
Protezione dei dati		
GRI 3: Tematiche principali	3-3 Gestione delle tematiche principali	- Rapporto sulla sostenibilità 2024, p. 48
Dati propri	Formazione dei collaboratori sulla protezione dei dati	- Rapporto sulla sostenibilità 2024, p. 48

Impressum

Banca Migros SA
Casella postale
8010 Zurigo

[bancamigros.ch](https://www.bancamigros.ch)

Responsabile sostenibilità:

BriefkastenNachhaltigkeit@bancamigros.ch

Ufficio stampa: media@bancamigros.ch

Chiusura redazionale: 22 maggio 2025

Pubblicazione: Giugno 2025

Lingue: tedesco, francese, italiano. Fa fede la versione tedesca.

Idea e testo: Polarstern AG, Soletta

Grafica: Polarstern AG, Soletta

Fotografia: Phil Wenger Photography GmbH, Steffisburg

Traduzione: servizio di traduzione della Banca Migros



